

山麻雀在台灣本島的分布情況及生態簡介

盧冠安*李培芬**

前言

山麻雀(*Passer rutilans*)是台灣本島的稀有留鳥，雖然這幾年賞鳥者數量激增，然而，大多數賞鳥者仍認為能在野外看到山麻雀是件很幸運的事。目前台灣除了盧冠安(2004)的碩士論文之外，並未有專門針對山麻雀的任何研究論文或報告發表。究其原因，不外乎：(一)鳥類保育較著重森林和溼地的種類，但是山麻雀的主要棲息地都在人為開墾地內，此區域棲息的鳥種傳統上並不受到保育界重視。(二)山麻雀為廣泛分布在喜馬拉雅山麓到東亞的物種，並非台灣的特有種或是特有亞種。(三)山麻雀是小型鳥種，色彩較不艷麗，難以引起保育人士及一般社會大眾的注意及共鳴。由於山麻雀在台灣受到的關注相當少，所以筆者希望能夠藉由此篇文章，讓大家對於山麻雀這種稀少的鳥種有更多的認識，進而發掘更多山麻雀的棲地及對牠的生態習性有更多的了解。

*社團法人台灣省野鳥協會總幹事

**台灣大學生態與演化生物學研究所教授

山麻雀在台灣本島的分布情形

整理目前中華鳥會的紀錄(至2004年底為止)、各鳥會期刊、鳥類相關書籍和研究報告及訪問鳥友的紀錄，用GIS繪製成圖，總共只得到43個2*2km的分布網格。結果發現山麻雀在台灣分布，南台灣多於北台灣，西部多於東部。我們歸納出三個分布區域：中橫公路系統(包括中橫宜蘭支線、霧社支線及力行產業道路沿線)、雲嘉南高四縣市的山區及屏東縣北部山區，其中以嘉義縣和屏東縣分布較多，台中縣和南投縣次之。以下介紹山麻雀在台灣各地區的分布情形。

(一)台北及桃竹苗地區

本區目前並無確定的山麻雀出現紀錄。我們於2003年在本區的北橫公路沿線調查時，也未發現山麻雀，然而，在桃園縣和新竹縣的一些小村落仍然有發現山麻雀的可能性，詳細情形仍有待調查。

(二)中彰投地區

台中縣的谷關早年是賞鳥者觀察山麻雀的熱點之一，然而自1998年最後一筆紀錄至今，此地已經數年未出現山麻雀的蹤影，山麻雀的族群可能已經在此消失。至於另一個棲息地武陵農場，最近幾年的紀錄也相當稀



少，筆者於2003年春季在此地調查時，並沒有發現山麻雀的蹤影，不過2005年4月初，根據鳥友的回報，又在武陵農場的遊客中心和雪山登山口沿線發現了山麻雀2隻，所以武陵農場仍然可能有少量的個體棲息，只是族群量已經相當稀少。在多山的南投縣，山麻雀較為穩定的分布地點在力行產業道路沿線，筆者曾在此路線看過一群48隻的山麻雀，應該為非繁殖期的群聚，而中橫霧社支線沿線的數量則可能已經不多。雖然根據盧冠安(2004)的預測模式顯示，新中橫沿線可能有不少的分布地區，然而目前除了少數紀錄外，包括我們的調查都未能在此發現山麻雀的存在，但近日據林文隆先生所述，在草坪頭一帶發現有零星的族群，這和筆者的預測模式是符合的。至於彰化縣的地形和開發

山麻雀成鳥。(陳加盛 攝)

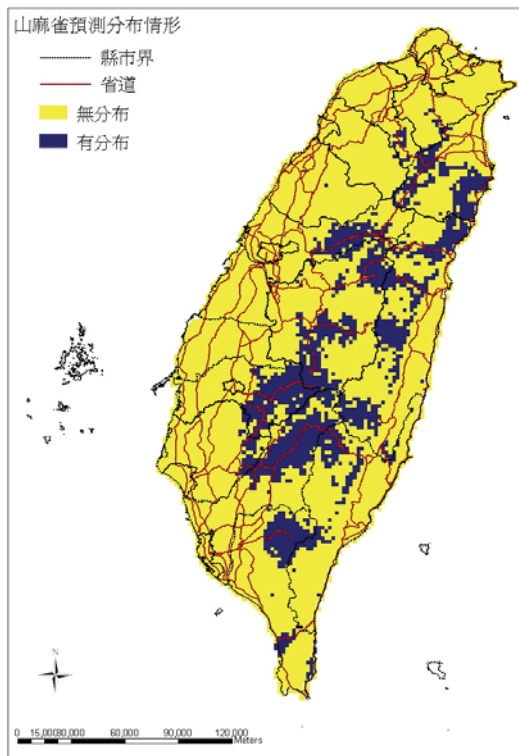
程度應該不會有山麻雀分布。

(三) 雲嘉南地區

雲林縣目前只有在草嶺的石壁村發現山麻雀，數量不多，根據地形和開發程度研判，雲林縣其他地區有山麻雀出現的機會很小。嘉義縣由於丘陵地眾多，且山區有不少半開發地帶，因此是台灣本島山麻雀分布較多的地方之一，縣內的幾個山地鄉(梅山鄉、竹崎鄉、番路鄉、中埔鄉、大埔鄉、阿里山鄉)都有發現山麻雀的紀錄，比較密集分布區域在梅山鄉太和到竹崎鄉石桌之間的169縣道路段，樟樹湖附近最為集中，以及阿里山公路隙頂到石桌路段。另外，在曾文水庫也有一些族群的分布。台南縣由於山



文獻蒐集所得已知有山麻雀分布的2*2km網格。(盧冠安繪)



區面積小，因此目前的族群主要分布在極東邊的山區，關子嶺附近、青山仙公廟至曾文水庫之間、南化水庫附近都曾經發現過山麻雀。

(四)高屏地區

高雄縣目前比較穩定的山麻雀出現地點，在三民鄉的民生村及南橫公路上的拉法阿勒吊橋，其中三民鄉民生村的分布地點可以說是台灣海拔最低的地點，此地海拔只有二、三百公尺(台灣大部分的山麻雀紀錄地點都在海拔500m以上)，未來還有可能在南橫沿線其他地區發現山麻雀的存在。屏東縣的霧台鄉是目前台灣本島賞鳥者看山麻雀最喜歡去的地方，這個地方的族群數量相當穩定，可以說是台灣本島最重要的山麻雀棲地，在神山村、霧台村、去露村、阿禮村都有山麻雀的分布，若把這四個村落的山麻雀和麻雀數量作一比較，可以發現在最靠近平地的神山村和霧台村，山麻雀數量遠少於麻雀，但在較深入的去露村，卻是全台灣少數山麻雀和麻雀共存，但山麻雀數量卻高於麻雀的村落(甚至可能是唯一一個)。至於最深入山區阿禮村，就完全不見麻雀的蹤影，這是否能代表山麻雀和麻雀的某些競爭關係，值得探討。

山麻雀的生態簡介

(一)分布海拔

根據筆者(2004)研究分析結果顯示，山麻雀在繁殖期的分布海拔範圍在

左圖：以邏輯回歸(Logistic regression)預測，再以GIS繪製的山麻雀分布。(盧冠安繪)

200~2,000m之間，但是較為集中分布的區域為500~1,700m，海拔最低的紀錄點是高雄縣三民鄉的民生村，最高的紀錄點是思源啞口及武陵農場。然而由於國外山麻雀可以分布到比台灣更高的海拔(*Passer rutilans cinnamomeus*此亞種在喜馬拉雅山區及西藏分布海拔最高可達4,500m)，因此不排除更高海拔有山麻雀出現的可能。

(二) 棲地選擇

山麻雀繁殖期的棲地都在山區的開墾地，但建築物比例過大的開墾地，似乎山麻雀出現的機率較低，原因為何目前尚不得而知。山麻雀棲息的開墾地類型主要是在茶園、果園及小米田，竹林及檳榔園較少出現，菜園出現的機率尚可。我們當初並未特別針對非繁殖期時的棲地進行研究，以目前手頭上可掌握的資料來看，曾經於2003年3月12日於力行產業道路發現一群48隻的山麻雀(這筆紀錄應該是台灣山麻雀第二多的紀錄)，四周的環境是濃密次生林和荒廢果園(草本植物已經長到1m以上的高度)的交界處，以紀錄時間而言，這應該是非繁殖季末期的群聚，而我們於2005年2月4日在南橫拉法阿勒吊橋後山發現的4隻山麻雀，其棲地亦是暫時廢耕的農地，可能山麻雀冬季的棲地是傾向於荒廢的開墾地，因此非繁殖期的棲地是否為山麻雀族群的限制因子，尚需進一步探討。

(三) 巢位

由於筆者當時山麻雀的研究著重在分布方面，並沒有尋找巢位，不過依照目前的觀察，大多數的山麻雀會築巢在電線桿孔隙

中，以及其他的人工構造物內，包括住宅孔隙、吊橋鐵管(南橫公路復興村拉法阿勒吊橋)、交通號誌鐵管等(武陵農場，鄒振明提供)，並未發現築巢在樹洞中的情形。然而根據台南鳥友陳加盛表示，山麻雀在曾文水庫曾經築巢在枯木的樹洞裡面，顯示山麻雀可能是一種二級洞巢鳥(secondary cavity nester)。劉良力先生(個人通訊)表示曾經在南橫公路的河床崩場地發現巢位，算是台灣較為特殊的例子。

(四) 行為

山麻雀的鳴叫聲類似麻雀，但較輕柔，金屬音的感覺較輕，鳴唱聲則有多種，有的甚至相當婉轉多變，難怪Summers-Smith(1988)在“The Sparrows: a study of the genus *Passer*”這本書說山麻雀是所有麻雀屬鳥種中鳴唱聲最悅耳的種類。山麻雀常站立在電線上，有時候會停棲在屋簷或樹頂，繁殖期多半成對出現，非繁殖期則成群活動，多以種子為食，但亦會取食昆蟲，覓食地點多在地面上。

結語及保育建議

山麻雀在台灣的数量已經十分稀少，然而從目前的研究中，尚無法了解為何山麻雀如此稀有的原因(盧冠安2004)，因此建議農委會盡速將山麻雀列入瀕臨絕種保育類野生動物，以及劃定屏東縣霧台鄉及嘉義縣部分山區為野生動物重要棲息環境，使山麻雀族群能在台灣永續繁衍。