

# 緒 言

在快速變化的工商社會中，企業須適時診斷其經營策略、管理方法、產品及服務，以符合社會需要，更應洞燭機先，才能永續成長立於不墜。本公司成立迄今，剛好跨越了半個世紀，值此五十周年紀念日，特編印此書，以緬懷過去，策勵未來。

本公司是以農產加工為主的國營企業，先天上受天候、自然環境、政治經濟等因素影響較一般企業為大，投入多、風險大、成長慢、回收少，在長期面對種種內外困難及壓力挑戰下，全體同仁同舟共濟孕育出處變不驚、越挫越勇、誠樸勤奮的臺糖精神。在歷任主持人高瞻遠矚的規劃領導下，同心協力克服萬難，使公司順利的渡過半個世紀，而能屹立不搖。在這五十年中經過不斷蛻變，改善體質，以嶄新的風貌繼續發展成長，並繼續擔負政府所交付的政策性任務，且被譽為最具潛力的經濟部國營事業單位，其來也不易。

臺灣糖業的發展極早，傳說在明萬曆崇禎年間，荒民移居臺灣引入甘蔗種植，十七世紀荷蘭人入據臺灣，積極鼓勵種蔗，鄭成功驅逐荷蘭人屯田開墾，開始發展製糖；而以現代化方式製糖，則始之於日本據臺期間，日本政府將臺灣視之為國內米糖的供應地，採用新渡戶稻造博士的“糖業改良意見書”，在臺灣興建新式糖廠，強制農民種蔗供應會社製糖輸往日本。光復後政府接收日本糖業，交由本公司經營迄今，在整整五十年的發展過程中，大致可分為四個階段：

一、自民國三十五年到四十一年，為復舊重建時期：日據時代糖業是省內最大工業，二次大戰期間各地糖廠乃成為盟軍轟炸的主要目標，光復後政府成立糖業監理機構進行接管，民國卅五年本公司成立，設置四區分公司，分別接受日系四大株式會社著手重建。當時二次大戰結束，臺灣地區鋼鐵器材缺乏，大陸各地亦因地方復員重建，器材、資產及人力上均無法大量支援，本公司同仁秉持一股熱心，以極有限的資源用克難方式將大部份糖廠自廢墟中重建恢復生產。初期全部銷往大陸，民國卅八年大陸淪陷，臺糖市場盡失，而唯一可外銷之日本市場亦因戰後經濟蕭條消費有限，致砂糖存量大增，糖價暴跌，農民不願種蔗，公司生存頗受威脅。民國卅九年韓戰爆發，需糖殷切，本公司砂糖外銷始又萌生機。

為了鼓勵農民種蔗，35/36年期起實施分糖辦法，按粗砂分糖，蔗農分得百分之四十八，臺糖分得百分之五十二，至36/37年期起調整為各百分之五十。

# 目 錄

中文摘要	2
第一單元：地球的大自然變遷史	4
第二單元：人類社會與地球環境變遷	6
第三單元：經整容後的現代地球的風貌	9
第四單元：回頭想想究竟是什麼出了錯	11
第五單元：台灣環境的現狀與原貌	13
第六單元：從糖業興盛看台灣環境變遷起點	16
第七單元：隆隆的工廠 VS 美美的家園	19
第八單元：以農養工卻不再「養眼」的爾後發展	22
第九單元：環保呼聲終於浮現	25
第十單元：環保團體的奮力代言	28
第十一單元：從「去物質化」到「去工業與去都市化」	32
第十二單元：展望台灣永續環境的前程	35

附錄一：各糖廠之景色

附錄二：各糖廠之簡介

# 行政院國家科學委員會專題研究計畫期末報告

## Preparation of NSC Project Reports

計畫編號：NSC 89-2515-S-002-009

執行期限：89年12月01日至90年07月31日

主持人：於幼華 國立台灣大學環境工程學研究所

### 一、中文摘要

描述台灣的環境變遷歷程，不得不先瞭解我們整個地球變遷的全貌，因為，台灣雖有她自己變遷的獨特性但終歸因屬地球陸地(島嶼)的一部份，所以她變貌上的獨特，仍須依附在全球變化的一般性與共同性上來加以瞭解的。

地球環境受到人為力量的影響以至於產生明顯變化，還是自人類工業化社會與都市化聚落形成後以來才發生的事。若以十八世紀中葉的工業革命為時間劃分點，那麼之前的地球環境變動可說十九仍是由自然力量所主導，而隨後才逐有彰顯的人力介入痕跡。所謂的人為影響，當然首先必須歸因於急速的人類增殖，以及由這個擴張中生物社會所導出的一連串的活動，這些活動，一則因需求資能源、再則因廢能廢物的產生，而對地球環境產生重大改變。

在這個全球環境變遷的普遍現象中，我們台灣一地的變局發生得雖較晚，但變化速度卻也因而更顯突出。尤其，當工業化與都市化的步伐，在短短五十年間即一股腦加諸在台灣及其有限的海島環境裡時，其對這片土地所肇致的壓力，以及所生之反彈，恐怕也應屬全球數一數二的記錄。

台灣的工業化或都市化過程，基本而言是隨波逐流式一流到那裡算那裡的。這種隨資本主義國際分工潮流，只求快與多的經濟社會發展，是很難顧全其發展基礎的局限性的。所以，台灣脆弱的生態本質以及稀少的自然資源——尤其是土地，即在急速發展下呈現各種殘破與短缺現象，最終乃肇致農地的萎縮、都市的癌化以及多數整體景觀的不忍卒睹。所幸，台灣西

半部的這種自伐惡果在重重山脈的阻絕下尚未明顯侵犯我們的東海岸，而倖存的這半邊寶島則有如明鏡高懸，指出唯有與環境共榮的發展才是台灣未來的生機所在。

回顧我們工業與都市所帶給環境的影響，或許可視台灣製糖行業的興衰為分水嶺；其之前與之後乃代表環境與發展間的共榮與互斥局面。糖業的興起與全盛，是民國四十年初至六十年中期前後約廿餘年間事，值此期間，所謂以農養工的經濟發展非僅為國家積儲了財富、為社稷帶來了榮景；另亦因蔗田的拓墾有方、社區的經營得法，致令台灣中南部凡有糖業社區所在處，其周圍生活圈所呈之整潔有緻，確一一證明了經濟與環境間的矛盾本質原是可以善加化解的——唯必須發展前費心規劃、發展時審慎應對、以及發展後的牢記經驗。

可惜，既養工且養眼的糖業經驗卻在隨後卅年的歷程中完全未被師法。從民國六十年起所開始於全省廣設的各式各樣工業區，除了有助國家達成單一的經濟起飛標的外，其破壞環境表相與實質的雙重殺傷效果實與四處竄生的零星工廠並無二致，以致前後兩相比對結果是：卅年前的製糖工業區即令迄今止仍還是地方上引人的景點，而其他相對年輕的區間則成了眾所厭惡的排斥對象。

相對於非都市地區原先農業景觀的一再退讓，都市地區亦於約民國六十年初迅速擴張與再擴張。以台北市人口突破百萬成為第一個院轄市起，卅年來迄今已有百分之七十以上人數聚居於所謂的大台北、大台中與大高雄都會區，而且在無所規範的現況下，此三大巨點的人口稠密度在可見的未來似仍將只增不減。

在全球的超大都會，即連屬先進國家者，

也都每令其管理體系絀於應付這種癌細胞似的無盡擴張現象。而落後國家則更因各種先、後天公共設施之規劃與提供不全，致使苟活在這些巨癌中的各種低品質生活景象乃成為訪客眼中的噩夢。反觀台灣各大都會區裡的環境品質，有的是飲用水安全長年不得保障，有的是下水道普及率仍在自零開始追趕，而全體一致的則是為量龐大的城市廢棄物質，其最終掩埋場總愈來愈一地難求。

難道工業化與都市化所導致的惡質化環境變遷，真是現代人類與其所屬地球的宿命嗎？！如果答案屬是，那麼有效的難題之解是否就應在「去工業化」與「去都市化」的方向與做法上？！全球近來為人類永續發展理想的落實已有「去物質化」的倡議，基本而言，工業乃為吞吐各種物質的據點，而都市則正是所有物質最為便捷的集散中心，所以，如果「去物質」確是永續發展的核心條件，那麼「去工業與去都市」也絕非危言聳聽而必是未來真正能防堵地球環境繼續走劣的有效手段了。只是，去物質應去到什麼程度才非夸夸而談的癡想？同理，何類工業該存，何類該廢？以及，何種規模的人類聚落才真能不礙其與周圍環境的共榮共生？要回答這些林林總總的難題，除了要仰仗全球性的思考外，每個地區與國家都正如二氧化碳減量的配額那般，有各別嚴肅的功課待做與待繳，而猶如近代史般的「糖業與糖廠生活圈」的簡短回顧(Flashback)，實只不過是在諸多可能答案裡所舉的一個甜例罷了。

# 「台灣的環境變遷」腳本

## 第一集：全球環境變遷中的台灣

### 第一單元：地球的大自然變遷史

影部	聲部*	提示
<p>夜間星空隔時攝影。</p>	<p>地球，是宇宙中被我們命名為太陽行星系中的一員，從她的產生迄今，這顆載有各式生命體的藍色星球已存在了約四十億年。易言之，與浩瀚天際的所有星球比較，不論算老或還算年輕，我們的今日地球都有好一段她的歲月變遷史值得回顧。</p>	<p>談台灣環境變遷必須以地球與太陽系的變遷為起始點。</p>
<p>模型或動畫。</p>	<p>從無到有，地球一開始便環繞起太陽打轉，周而復始的打轉同伴當然還有其他的行星，如水星、金星、火星、木星、土星、天王、海王與冥王星等。<u>這種以太陽為準的打轉模樣，當縮小尺度看來，實頗雷同於一顆原子中環繞著原子核而不斷運行的電子群那般，而地球正是諸多電子中的一粒。</u></p>	<p>原子核模型或動畫</p>

\*畫線部份盼能有動畫、背景或訪談畫面呈現

電腦虛擬影像。	<p>由於我們地球所處的軌道位置適中，離火爐般的太陽既不過近也不過遠，所以，當我們星球本身的高溫隨出生歲月而逐漸冷卻後，在這個最適當的運轉距離上，地球終在因緣際會下發展出與其他行星群的最大不同處，那便是生命體在此終得誕生，或者說，約從 10 億年前起，地球上除了原先即在變遷中的物理與化學環境外，此時另有個要角也加入了變遷的陣容，那就是生物環境。而，時值今日，我們乃將生物與非生物環境統稱為是地球上的生態環境，或俗稱之為「大自然」。</p>	<p>民國 81 年，國科會即在全球環境變遷及台灣西南海岸平原環境之變遷研究（大半以地質或地球化學等為主題）。</p>
高山、海洋曠野、沙漠等自然景觀。	<p>確實，大自然的物理，化學與生物環境自古以來原就變幻不斷，以致我們每用「滄海桑田」來形容這種互常的地球環境變遷現象。</p>	
訪問劉平妹、劉聰桂等台大地質系教授。	<p>只是，在一些由自然力量所主導的環境變遷外，另一股勢力也在地球近代史裡扮演了重要性與年俱增的腳色，那便是自約兩百萬年</p>	

	前出現並自彼時起即蓬勃興盛至今的「人類社會」。	
--	-------------------------	--

## 第二單元：人類社會與地球環境變遷

影部	聲部	提示
航空攝影由 都市鳥瞰漸 至自然景 觀。	從高空看地面，人是這麼如螞蟻般的渺小； 從外太空讀地表，我們的肉眼更一點也察覺 不出地球上有所謂人類社會的存在，像這樣 般類似於微生物群的社會又怎麼可能造 成、甚至誇張地說它也在像地殼移動、火山 爆發那般地主導著我們地球的環境變遷 呢？	應有呈現人 類相對渺小 與微不足道的 畫面。
自然科學博 物館裡假想 模型。	答案一：的確，人類社會在形成之初，也們 與其他初演化出來的生物新品種並沒什麼 兩樣，數量少、勢力薄，只能在意力求自己 族群的適應與繼續存在而已。所以。在我們 人數寥寥可數的先祖的那個時代，即近萬餘 年以前罷，(約莫在所謂的智人 ( <u>Homo</u>	

<p>非洲原住民 狩獵、蒙古 人遊牧生活 及東方農業 生活作息的 對照。</p>	<p><u>sapiens</u>) 出現之前), 人類數百萬年來確只有掙扎求生存的份, 他們因周圍環境的變動而起的改變, 遠遠大過他們能改變周圍環境的能力, 所以, 在那長長的一段先祖史裡, 人類對地球環境的變遷其力量確是微不足道的。</p> <p>答案二: 即便自人類脫離了<u>獵集型社會</u>而進入<u>游牧或定耕型的農業社會</u>以來, 我們的這些較近代的祖先們, 其做為地球生物中的優勢物種已隱然成形, 但其影響頂多也僅止於在他們的游牧路線或聚落周圍, 造成一些理化或者生物學上的所謂「可逆性反應」而已。「<u>野火燒不盡, 春風吹又生</u>」, 這形容恰可用來比喻當時人類農業社會對其周圍環境所造成的影響規模與隨後又能迅速復原的景象。</p> <p>答案三: 但環境能在改變後隨即快速復原的景象, 隨工業時代的到來而改變了。自十八</p>	<p>應呈有不同的東、西方原住民與農業社會之代表性景像</p> <p>放燃野草與草原復原之景。</p>
--	---	---

<p>採礦、爆破、森林大火等畫面。</p> <p>各種生產機械高速運轉的特寫和都市人群交錯剪接。</p>	<p>世紀中葉至今，在短短兩百五十年內的地球環境變遷，其速度之快、其規模之大，就彷彿一場瞬間大火，還弄不太清是怎麼回事，整個地球卻已被燒得面目全非，非僅大氣層破了洞，地表也到處傷痕纍纍，猶如天地一下子面目全非，也不知幾時才得恢復舊觀！</p> <p>答案四：這種相對而言在極短期間內的突發變化，確實就是我們近代人類的傑作。地表上原來看似微不足道的新品種，因倚仗科技工具的日新月異，一方面藉此優勢迅速繁衍，人口數彷彿麵包上黴菌那般地擴增，在全球五大洲的地表上盤踞得無遠弗屆；另一方面，人類為了追求物質生活的進步與再進步，榨取或劫掠了其他生物的生存時空不說，更益發向地底海底掘索凡能搜括的各種</p>	<p>呈大火焚屋或工廠大火。</p>
<p>石油探勘作業畫面及加油站。</p>	<p>能礦源，以便餵食各色永遠餵不飽與餵不盡的機器。所以，就這樣地開天剖地，我們不僅戰勝了大自然，更也替她肆意整了容。</p>	<p>海洋平台的挖油、挖氣與發電機及汽車等的燃煤，加油畫面。</p>

### 第三單元：經整容後的現代地球的風貌

影部	聲部	提示
<p>夜間飛行的都市景觀。</p>	<p>工業革命前後的地球，其最明顯的風貌變異在於：之前的地球只在白天發亮，到了夜晚，因背對光源，此半球的陸與海即渾然一片漆黑，什麼也見不著。但是，<u>現今的黑夜</u>世界卻愈來愈燈火輝煌了，別說自<u>衛星上看</u>黑夜中的地球，即使是搭乘過夜機的旅客，<u>都照樣可以在無雲的飛行旅途中，觀察到地表上那一塊塊晶瑩剔透正閃著光芒的塊塊</u>斑點。啊，底下經過的這大一片應就是台中罷，或者像是芝加哥？！</p>	<p>衛星所呈的地球夜景以及夜間飛行時的地景。</p>
<p>不同城市不同交通工具的跳接。</p>	<p>不錯，在交通便捷的工業社會裡，全球有無數的旅客正自地球某一端的城市飛往另一個半球去著陸，而著陸點通常也總是另一個車水馬龍的城市。而，就是這些隆隆飛馳的機器被一個個的發明與使用，以及，就是這些一座座連在夜晚也都閃閃發光的都會，讓</p>	

<p>飛機起飛畫面。</p> <p>各種地表變貌的空照。</p>	<p>我們親身體會自工業革命後地球風貌上的最顯著改變。</p> <p>當然，由人腦與人力所整型、所加工出來的天地，自不僅只有會飛的與能亮的東西而已，這兩百五十年來，只要被工業人或都市人所碰觸過的大自然，除非是曾刻意的自行約束，否則都一一在我們的魔指下起了前所未有的變化，例如<u>原來森林的覆蔽迅速地縮小了，原來沙漠的面積快速地擴張了，原來滾滾流不盡的大河現在竟斷了流，甚至原來最遙不可及的海洋與天空也被我們上彩繪的上彩繪、糊窟窿的糊窟窿。</u></p> <p>這些比比皆是的地形地貌的變異，一方面彰顯出現代人類社會的力量確實無堅不摧與無遠弗屆，但就另一方而言，整個地球的瘋狂變局卻也讓這位施法中的大力士開始感到似乎有點不對勁，因為被一一整型中的活的、死的天地萬物，原來都乖乖隨著擺佈</p>	<p>全球環境的變局可以是大尺度的破壞或污染畫面。</p>
----------------------------------	---	-------------------------------

<p>飛機降落畫面，機場出關人潮、旅客臉部特寫。</p>	<p>的，而現在卻一一怒目以對，一付想要反撲的樣子。</p> <p>在有所警覺後，這位整容大師終收回他那向前看、向前伸與向前踏的眼、手與足，帶點遲疑，他開始回顧身後那架載他至此的偌大的巨型飛機，以及飛機背後那座依然亮光沖天的不夜城…一臉茫然，事態如何會演成現今這般子立於荒原中的局面？前不著村後不著店，風蕭蕭中竟還要面對上夜裡那麼多雙閃閃的綠眼珠？！</p>	<p>非洲草原紅外線下的獸眼。</p>
------------------------------	---	---------------------

#### 第四單元：回頭想想究是什麼出了錯？

影部	聲部	提示
<p>自然科學博物館裡的模型。</p>	<p>早年，我們的祖先就是靠著「火」的發現與運用才戰勝了群獸與黑夜的。靠著火的薪傳，人類社會渡過了穴居、游牧與農舍的夜晚而來到這到處都點著燈的城市。</p> <p>啊，原來人類社會的發展迄今，所以會為地</p>	

<p>訪問：城鄉所、環工所或其他學者。</p>	<p>球惹出大麻煩，竟可濃縮到這個社群的兩項出了岔的動作上；一項是愈演愈烈的「拜火」行為，另一項則是愈築愈擴張不已的「城市蟻塚」！</p> <p>自工業革命以來，全球最耗費能源的地區與國家就數美、日、歐這些俗稱為「北方」的科技先進國，他們的「嗜火」已成為這兩百五十年來地球暖化的主因；另一方面，人口眾多以至食指浩繁的南方國家，他們的能資源長期以來受列強的武力或財力掠奪、剝削，另則，受傷土地上難以苟存的廣大飢民則湧入城市乞討生活，造就了癌細胞般的超都會，以致貧窮與環境潰爛間成了完全無藥可醫的惡性循環。而，間夾於北方與南方地區處境之間，有如我們台灣在內的所謂「新興工業國」，他們嗜火的胃口還正在朝老大哥們學習與跟進之中，而他們城市的擴張失控狀況，當與窮小弟國家的相比，實也不遑多讓。</p>	<p>拜火教的模擬與蟻窩特寫。</p>
-------------------------	---	---------------------

	所以，是在這種全球近況下，讓我們再收縮視野，專心來看看台灣地區的環境變遷。	
--	---------------------------------------	--

### 第五單元 台灣環境的現狀與原貌

影部	聲部	提示
台北市民上下班上下學 的場景。	現代台灣人每天都生活得匆匆忙忙，在大都會裡的上班族上學族，早晚都得一天至少兩次掙扎在忙碌的車陣裡，摩托車、私家車、公車以及這兩年起才開始運轉的台北地鐵，將睡眠惺忪或倦容滿面的男女老少，從一棟高樓帶到另一座大廈，而兩者幾乎全是由鋼骨與混凝土所砌堆而成的所謂「城市空間」。	本單元或有必要提前至影片開端處，一則以熟悉的影象吸收觀眾，再則或亦能保留回顧與前瞻作業上的彈性。
台北果菜市場作業情形。	另一方面，每日生活上所必需的油料、魚肉、蔬果等能、資源，則由外地源源不絕地匯入城市—除各色運具外，還包括以管線所運送的水與電，以供大眾消費，而消費結果所生的廢氣、廢水與廢物，或瀰漫於都會上	人、貨流的忙碌與污染四處播散的畫面。

<p>垃圾車隊焚化爐及掩埋場。</p>	<p>空、或傾注入環城河川、或跟隨起龐大的垃圾車隊，一車車送進焚化爐以及最終的掩埋場。</p>	
	<p>這樣的每日都市生活景象就空間比較而言，其實是頗全球性的，緊張且匆忙的人潮與貨物流，正每天發生在世界的每個大都會區。然而就時間上的對比來看，我們台灣當</p>	
<p>農村及都市景觀互相對照。</p>	<p>今所出現的都市化現象是距今僅短短三十年間事（大約可推回至民國六十年初，台北人口突破一百萬，成為台灣第一個院轄市起。）而如歐美日的倫敦、紐約與東京等，</p>	<p>有關台灣聚落的快速轉變亦有國科會相關研究可考，如84年「高雄都會區工業發展之時空過程及其環境變遷之研究」，又如86年之「新竹市海岸聚落環境變及衝突分析」。</p>
<p>訪問高師大地理學系吳連賞教授及中華大學景觀建築學系梁明煌教授（高雄、新竹）</p>	<p>這些超大型都市其前身的形成卻早在十九世紀末廿世紀初即隱隱若現了。易言之，台灣居民聚落型態雖轉變得晚，卻轉變得快，這種「遽變」一則遺留予當代人更形強烈的對照式印象外，另則亦帶給都會內外環境實質上確實難以承受的所謂瞬間負荷。</p>	<p>重點當要能呈現「遽」字以與其他國家環境變遷有所區別。</p>
	<p>今天，你若採訪台北、台中、高雄舊市區內任何一位有三十年以上居住經驗的小市</p>	

<p>東海岸及 中、南部鄉 村。</p>	<p>民，在他們的回憶或比較裡，一定都能滔滔指出其城市原貌與現狀間的天差地別。進而，你若要他們表達對此時此刻生存環境品質上的不滿，也許你更將挑起他們的懷舊情懷，而最後，過去的那些良田萬頃、潺潺溪流與日夜寧靜的農活景象，當然也都在喟嘆聲中成為他們認為再也期待不到的昨日黃花。</p> <p>其實，都會化前的台灣，我們仍能在今日中、南部的少數鄉鎮，以及，整個台灣東半部來捕捉她的舊影，數十年的歲月之流並沒完全予以改頭換面，至少，從這些少數地區內是停駐的。所以，從這些聚落舊貌僅存之所在，或許能有助於對其他多數城鎮往昔風貌的臆想。</p> <p>其中，又可以幾處糖廠現址最能來表彰出台灣工業化與都市化前後的不同風貌，之前，它代表了環境優美的農村台灣，之後，則是</p>	<p>農人與工人的一天生活比對。</p>
------------------------------	---	----------------------

	<p>在社經的急速發展衝擊下，一座座因不再具階段生產性價值的廠房、社區與周圍蔗田，則停工的停工、拆除的拆除、甚至還變更為社會需求更形急迫得多的垃圾處理用地。</p>	
--	--	--

### 第六單元 從糖業興盛看台灣環境變遷起點

影部	聲部	提示
<p>早年台糖盛況的資料影片。</p> <p>訪問台糖鄭總經理。</p>	<p>糖業為台灣賺取最大宗的外匯，可說是橫跨了約卅年間的事。光復以後，國人自日據時期所遺留下的糖業株式會社基礎上重再出發，以台糖為名，奮力發展此項農產加工業，僅在短短的前十年間，即在台中以南拓墾出萬頃蔗田、鋪築出珠網般的運蔗鐵路，以及，創設出以中心總廠帶領周區分廠的生產方式，為那個年代的中南部曠野平原勾勒出煙突巍巍，蔗園遍野的熟悉景緻。</p> <p>自民國四十年代中期起，台糖遂邁入其極盛期，公司所屬的台中、虎尾、新營、麻豆及屏東五個總廠及其分廠，在國際糖價高峰</p>	<p>可訪談台糖現任鄭總經理。</p>

<p>訪問：李伸一、簡又新等。</p> <p>虎尾糖廠。</p> <p>蔗田與稻田</p>	<p>時，曾創下每年為國家賺取百分之九十以上的外匯記錄。值此黃金時代的台糖王國，對繼起的經濟發展而言成了所謂「以農養工」政策的最大養主；對當時的社會提昇而言亦有絕大貢獻，比如在教育事業上，<u>台糖所自屬的各糖廠代用國小</u>，外加設於新營的一所普通中學與另一所農校，多年來皆為中南部各地方政府、甚至為全國一盡國營事業的育才責任。確實，從現任的<u>監察委員李伸一</u>、<u>總統府副祕書長簡又新</u>等等這多位現社會俊彥，相信他們都會總難忘當年這些附屬中小學的養成之恩。</p> <p>台糖除曾在國家經社發展過程中發光發亮外，另一頗值書寫卻又未曾為人所提的貢獻所在，一是該產業的<u>所曾盡到的農地保育功能</u>，二則是由糖廠聚落所曾顯示過的理想社區雛型。</p> <p>首先，誰都知道稻與蔗是我們台灣七十年代</p>	<p>皆可於現存所開工中糖廠及中學所在地取得畫面。</p> <p>訪談對象。</p>
---	---	--

<p>之耕作採 收。</p>	<p>前的農地主要作物，當時此二主作間雖也發生過經濟利益上的所謂「米糖之爭」而各搶地盤，但卻也因競爭現象而促成對農地保育最為有利的輪作方式，讓土壤中的養分有更替及養息的的時空。另一方面，因稻與蔗的需水性互異，也因而助長了水資源供給面操作上更大的彈性。易言之，稻蔗互易的農作經營法除了有經濟產值利益上的考量外，其對水土涵養的保育作為也發揮過一定的功能，而，套句現代用語，這正也就是所謂「經濟與環保的兼等並顧」的早期示範。</p>	
<p>各糖廠煙 囱。</p>	<p>當然，有煙囪就必有污染，糖業自不例外，何況在其他行業有更高偉煙囪出現前，<u>由台</u>糖煙管所噴出的黑煙確實就是當年的地標與地景。只是，在那個年代，凡冒煙的煙突正還是國家追求繁榮的象徵呢，陣陣煙朵還曾被詩人郁達夫歌頌為「黑色的牡丹」！猶記得彼時的台灣郵票上，總統肖像後的背景即是煙囪與煙。而且彼時 Pollution 這洋名詞</p>	<p>現在應已噴放如蒸氣般的白煙了。</p> <p>可訪問余光中等人。</p>

	尚無有正式譯文，有一些新詩詩人將現在的譯文顛倒過來處理，稱它作「染污」！	
--	--------------------------------------	--

第七單元 隆隆的工廠 vs. 美美的家園

影部	聲部	提示
糖廠作業。	除了燒蔗渣為工廠動力來源會產煙外，開工期糖廠另也一定會準時發出隆隆巨響，而住過廠區或曾與之毗鄰的居民，都對這個音源再熟悉不過，因那正是製糖過程中所須石灰石塊原料因傾倒而發的聲響。	
糖廠廠區及宿舍的寬景畫面。	<p>有趣的是，這些為現代社區所難容的黑煙與噪音，對不少懷舊者卻說不定渴望其皆能重現的，當然，<u>在他們對往昔美好的記憶中所最難以忘卻者，相信應該是糖廠廠區那整潔有緻的街道、花團錦簇的園圃、古色古香的行政與居家建築，還有，在無煙無聲的停工期間裡，所有糖廠宿舍區所一律保有的寧謐環境。</u></p>	仍可放現對虎尾、新營、屏東糖廠攝得相關影像。

<p>糖廠宿舍建築風格的細部描寫。</p>	<p>糖廠宿舍區的規劃與其生產性廠房一樣，都是日人所留下的底，只是，有著優良的基礎</p>	
<p>運蔗火車及</p>	<p>並不保證日後的發展就必然循序漸進，不會走樣。十分幸運的是，被接手後的各株式會社仍能在隨後的不斷擴充中維持早先已設</p>	
<p>軌道。</p>	<p>妥的格局，各廠區總是以運蔗的小火車鐵道為界分線，將忙碌的廠房與員工宿舍區作有</p>	
<p>糖廠宿舍庭院景觀。</p>	<p>效的區隔以確保後者起碼的安靜。至於在棋盤式的宿舍區內則廣植樟或茄苳為行道樹，而以冬青或百里香綠籬來劃設個別家戶範圍。至於各家庭院中各色長青果樹諸如龍</p>	
<p>院景觀。</p>	<p>眼、芒果、荔枝、蓮霧等皆所在多有。在這些一座座綠意盎然的住宅區外，廠區另還闢</p>	
<p>屏東總廠。</p>	<p>出精心經營的大眾花園，一則自成景觀，另則亦能為其他公共空間諸如行政大樓、外賓招待所等處提供四時花卉與植栽盆景。</p>	
<p>屏東總廠。</p>	<p>除了宿舍區裡景觀外表的刻意維護外，凡區內公共溝渠的清理與疏通、日式瓦房的維修</p>	

<p>糖廠招待所。</p> <p>台製新聞有關艾森豪及李麗華畫面。</p> <p>糖廠冰店。</p>	<p>與保養、福利社、醫務所、幼稚園乃至代用國小的設置，在在社服實作上的看管與照顧，都讓生活圈裡的成員充滿認同感與凝聚力，所以居民認養住家附近環境的清掃與整頓根本就是油然而生的自動，那須行政管理者的籲請？！</p> <p>隨著糖業的興盛，不多久，糖廠的生活圈環境也成了全國招待內外貴賓的樣板景點，自<u>國家元首至當紅影星</u>的翩翩來臨，尤其讓屏東總廠最為風光，而在外界眼光的垂青下，連台糖所端出的冰紅茶、冰棒及冰淇淋等冰品，似也開始由地方而紅遍全國了，至今，砂糖曾為國家賺大錢，或廠區曾接待過艾森豪、李麗華等喧赫往事恐早已不為國人所記，倒是它的冰品副業倒仍能聚眾如前，讓台糖這垂垂老者仍能勉強掛出一絲苦笑。</p>	<p>艾森豪與李麗華的台製新聞舊片。</p>
--	--	------------------------

第八單元 以農養工卻不再「養眼」的爾後發展

影部	聲部	提示
<p>訪問：台糖總經理。</p> <p>工業局資料影片。</p>	<p>民國五十年代中期起，台灣糖業因本身成本逐高而國際糖價卻長期低迷，是故製糖主線不但再掙不了外匯，反而開始賠錢，造成多產多賠的尷尬局面。此時起，台糖試圖走向多角經營，從較早期的養豬到後期的養蘭雖也都創出一定的成績，但仍總不能挽回國營事業沉重包袱下的沒落頹勢。</p> <p>另一方面，在逐而充盈的國庫支援下，其他農產加工行業如蘆筍、茶葉，木材等以及各色輕型工業如紡織、造紙則一一駛進跑道，準備起飛；而大約也自這段時間起，原來的農村人口開始明顯地朝都市—廣大勞力市場所在地流動，開啟了台灣西海岸隨後都市化的首頁。而「<u>家庭即工廠</u>」正是那個時代凡政治、經濟與社會三皆正確的口號，當然，如果每個家庭真都如願地化為工廠，那麼台灣的環境又將憑添出多少破壞與污</p>	<p>仍可訪請台糖總經理敘述晚景。</p> <p>係謝東閔前副總統語。</p>

<p>工業局檔案 照片。</p>	<p>染?!幸好，這句絲毫不具惡意卻真的又了 無起碼環保概念的號召，並沒完全實現，</p>	
<p>二仁溪污染 情形。</p>	<p>但，部份已成真的工廠如<u>家庭式拆船業</u>，<u>電 鍍業</u>以及<u>靠沿河流竄過活的廢五金廢電纜 回收業</u>，等等既害己又毒人的行業卻因而盛 行一時，也為台灣朝野當年只問經濟發展而 犧牲生活環境的作法開了先河。</p>	<p>拆船與電鍍 業恐得尋工 業局舊檔案 了；二仁溪 為廢金屬回 收聖地。</p>
<p>各地糖廠與 周圍市鎮的 對照。</p>	<p>確實，自糖業後飛躍而起的台灣工業確造就 了三十餘年來我們整個社稷的財富，唯自環 境品質之變遷觀點回顧，這段致富之路則是 走得讓整個台灣體力透支有餘、體質復原因 難。換句話說，致富的目標固然對，但衝向 標的的急功近利步伐卻罔顧了自己的先天 體能極限，所以一旦運動傷害形成，若能順 利復健都已萬幸，更遑論再重回競技場。</p>	
<p>都市高樓大 廈的仰視。</p>	<p>同理，當虛胖的、醜陋的、毫無章法的景觀 皆已在匆促間刻劃為台灣大都市的外貌 時，一切後起的更正皆已為時晚矣，必得靠</p>	

<p>空氣污染能見度不佳的都市遠景。</p>	<p>更長的未來以及更多的努力，試圖來一斧一鑿地再造。其實，我們幾座大城市的先天山水原都還十分地自成麗質，而且與日人所遺留下來的糖廠宿舍區同樣，幾個舊都原皆具良好的規劃與規範基礎，那知在一齊被接收後，糖廠與城市兩者間的命運卻就此分岔，糖廠社區仍選擇持續美麗與親切，步上所謂的「發展與環境共生」的路線；而台北、台中、台南、高雄等地，卻從而快速膨脹，<u>一座座都會</u>由外而內吸納了愈多的人、貨流，另則亦不得不由內而外傾棄出愈多的廢、污物。於是，舊有的基礎崩解，原來的山河變色，而這也就是所謂的環境反撲現象，讓城裡人個個成為環境難民了。</p>	<p>白天，尤其是陰天或雨天裡的幾座城市遠景、外觀。</p>
<p>新竹科學園區、民生社區、中興新村。</p>	<p>當然，在刺眼的工業化與都市化歷程裡，並非全部皆令人不忍卒睹的，<u>近例如新竹科園區，遠例如民生東路或中興新村社區</u>，無論其年代新舊皆還能在其周圍亂境裡自具風格，招人青睞。只是，<u>任何風格的誕生與延</u></p>	<p>所舉地區的一些工程藍圖或居民維護環境之景象。民生東路與中興新</p>

	<p>壽全賴有心有力者的擘劃、經營及維護，工業如此，都市如此，更遑論範圍大得多的台灣環境甚至地球環境！</p>	<p>村的污水處理廠的景象。</p>
--	---	--------------------

### 第九單元 環保呼聲終於浮現

影部	聲部	提示
<p>一則則有關工業污染的報紙標題特寫。</p> <p>可訪問中研院台史所籌備處劉翠溶研究員。</p> <p>新營糖廠及屏東紙漿廠。</p>	<p>民國七十年代起可說是台灣朝野真正開始認識環保問題嚴重性的啟蒙期。工業污染與都市污染在台灣西半部終因當初規劃上的忽視而現形、而肆虐，並點燃了長期受污染迫害卻未獲官方處理的地方居民的怒火，於是各地的自力救濟運動蜂湧，有的是抗議<u>農藥工廠外洩的毒氣</u>，有的則是<u>排斥市集垃圾進入後院</u>，等等不一而足的抗爭行為幾乎每日見報。</p> <p>在烽火延蔓中，即連值衰退期的糖業也無法倖免於地方上的不滿。幾宗多角經營下的副業如<u>酵母生產與紙漿製造</u>，雖說其工廠原料皆係來自製糖餘物，照理這種做法乃甚符資</p>	<p>台灣之工業發展與環境變遷間之史實關係目前正由國科會支援中。</p> <p>台中三晃農藥廠可收集與當年/日報章新聞頭條。</p> <p>新營副產加工廠與當年屏東紙漿廠。</p>

<p>台糖資料影片或照片。</p> <p>南靖糖廠養蘭場、池上牧野中心。</p>	<p>源再用的環保精神，卻無奈其再轉化過程最終仍有更濃厚的廢污產生，即經努力處理，但排放物之色與味總對下游或下風居民造成惘惘威脅，以致抗議重重。其實，這些來自副業經營上的不悅經驗對台糖的後期發展方針，相信多少亦起了點醒作用—既然凡產生惡色惡臭者皆將遭忌，那麼何不反其道而行，改為種種蘭開花店、或利用還多得是的土地資源；來闢設投人所好的景觀中心或遊樂場呢？果然，近期位於<u>南靖糖廠的蘭圃</u>、座落於台東<u>池上的牧野中心</u>，以及仍醞釀中的月眉遊樂場，皆是麻雀想變為鳳凰的現例。</p>	<p>南靖養蘭場，池上牧野中心皆附有照片為例。</p>
<p>台大環工所外觀及上課情形。</p>	<p>對應於群起的環保事故，回顧起來，我們政府的反應與舉措，其步調大致可用「快慢不一」來形容。屬快步追趕的是環保專業教研人才的培養，例如在民國 60 年底與 70 年初即於數大學裡設出不少「環境工程」與「環境科學」系所，另一方面，「環境工程」學</p>	

<p>訪問：環保署長郝龍斌。</p>	<p>門也在國科會自原來的隸屬地位獨立而出，至於環境科學與環境教育之相關研究計畫，爾後亦開始分別獲得該會內專案的支援。對政府這種還蠻跟得上時代的腳步看，正面評論是當局頗瞭解研教效果總僅能救遠而無法救急，所以若愈能從速啟動則愈能早見收獲。然而，相對特別顯慢的倒是原最該急速反應的環保施政部門了！民國七十</p> <p>年初，我國的最高環保行政單位猶隸屬於衛生署，且還只是個專管污染防治而已的部門，而環保上游工作如生態與資源保育則甚至連個正式主掌單位都沒影兒，以至在省議會質詢記錄裡還鬧出笑話。其實，這發生在卅年前的相關組織地位低卑或從缺現象，其實正也說明那個時代的政府，或許其智慧與精力都已耗用在操作台灣的經濟發展前程上，以至對環境問題猶如視而未見。</p> <p>沒有錯，經發獨大的局面，自始就一直左右掌控著台灣環境變遷的命運。民國 76 年，</p>	
--------------------	--	--

<p>總統選舉畫面。</p> <p>證券交易所裡股票下跌的看板。</p>	<p>環保署終於成立；民國 82 年起，為因應如火似荼的國際環境議題，行政院經幾番改組也設出了由副院長主導的跨部會「永續發展委員會」。是的，該應運而生的各種機構組織都一一出了爐，但真正的問題重點是：國家環保的施政順位是否亦因而有所提昇了呢？！好不容易，新執政團隊於去年登場以來，綠色台灣的旗幟原正引人期盼，那知近來經濟衰退的走勢似乎一下又奪走了環保的抬頭契機。</p> <p>也許這就是台灣環境的宿命罷，當經濟一時不靈，我們即可聽到遍野哀號，而自始即啜泣至今的台灣環境，卻真不知還得往後繼續啼哭多久。</p>	
--------------------------------------	--	--

#### 第十單元 環保團體的奮力代言

影部	聲部	提示
	<p>雖說政府與百姓多年來總僅心繫經濟的起落，而只肯將環保的重要性至多做到口號化</p>	

	<p>或櫥窗化，但這種頗顯悲慘的困局，其實不只是我們台灣正在遭遇而已，事實上它更可說是全人類全地球迄今止的共同困境。</p>	
<p>工廠工人作業情形。</p>	<p>工業化與都市化的趨勢自二次大戰以來在全球未曾稍歇，自由市場經濟制度的漫無止境式擴張，更讓現人類對自然資源乃至於待剝削勞力所伸出的魔掌愈呈無所不在，是這樣個環境與社會正義的幕後殺手才真正是</p>	
<p>環保人士抗議畫面。</p>	<p>近年來國際非政府組織所擬與之奮力一搏的敵人。過去，反核試也罷，抗捕鯨也罷，環保團體再怎麼不辭辛勞地為環境代言，最後都僅化為徒勞一場，因為，他們並沒直搗癌細胞的核心，卻老是與毒瘤的各種變形或化身纏鬥而已。<u>直到1992年，地球高峰會議明裡是各國元首雲集，暗處倒令人覺得那才算是環保團體的總動員</u>，正式集結向現人類的畸態發展宣戰。</p> <p>從投入奮戰的真誠度而言，<u>台灣環保團體的</u></p>	<p>台灣環保聯盟與中華民國環境品質文教基金會皆有代表參與地球高峰會，可訪談以加強本段敘述。</p>

<p>環保團體活動畫面。</p>	<p><u>自誕生迄今，其中大多數皆願戮力成為受傷環境的代言人，此過程雖每個團體怕各有艱辛，但各別一路走來的無私表現，可謂皆值圈點。自約民國 70 年起，這凡廿年間在所曾發生過的台灣重大環境爭議、公害災變、乃至於地方各種自力救濟事件中，幾乎在每個個案裡都顯現有由環保團體所扮演的腳色與所盡到的功能。甚至，當初連行政院環</u></p>	
<p>可訪問國科會前主委夏漢民先生。</p>	<p><u>保署的成立以及數年後有所謂跨部會因應國際環境事務小組的誕生，之間可辨其為係相關團體的著力痕跡處也所在多多。總之，堅持為台灣環境代言的這條道路，不論回首或前瞻，都同樣地荊棘密佈與難關重重，<u>國內環保團體</u>未來應如何持續其志業，一方面既能保有其動機純正的名聲，而另一方面卻還</u></p>	<p>行政院應有檔案資料。其最前身乃係由當時國科會夏主委所領導之全球氣變遷指導小組。</p>
<p>環保義工工作情形。</p>	<p>能自對公益一向冷漠的社會裡募得足夠的義工與義財，這雙重困難其挑戰之鉅，實不下於來自現人類社會的畸態壓力本身！</p> <p>近十年前的地球高峰與 NGO 大會喚出了</p>	<p>名稱等詳細資料可訪環保署綜計處。</p>

<p>工廠生產線 大量而快速 的作業情 形。</p>	<p>「永續發展」的新人類理想，而十年來的行動成績卻顯得乏善可陳，尤其前此不久，當美國新總統悍拒了京都協議的約束後，愈發清楚地暴露出：資本主義社會裡所通行中的價值標準是與永續發展落實之道—「去物質化」(De-materialization) —乃勢不兩立。所謂的去物質，對現實生活面言即是主張降低生產與消費，而資本主義藉以興旺的「市場」又那經得起這種冷清化的處理？又，長年圍繞市場而活的人，那又能一下子在物質供求上「由奢入儉」起來？！</p>	
<p>各家量販店 大賣場堆積 如山的貨品 及採購人 潮。</p>	<p>但是，人類若真想世代永續卻是非及時走上「去物質化」的道路不可的，否則，當市場真一一汲乾他國與他人的較廉價資源與人力後，到頭來榨取者本身真還能唇亡而齒不寒，巢覆而卵不碎嗎？所以，自「去物質化」的藥方問世以來，許多有心的環保組織與團體即在各界推動漸進式的「減物質化」運動，例如產業界應努力的「四倍數」甚至「十</p>	

<p>慈濟環保志工資源回收作業。</p>	<p>倍數」方向，例如消費者更應多多加油養成的「綠消費」習慣。在今日台灣確也在多處社區成立有這樣默默耕耘著的<u>新環保社團</u>了，由他們所倡導中的大家一起來回收資源與愛惜環境運動，甚至進而已實現了的<u>自給自足式循環性社區</u>，在在皆未落國際環保潮流之後，令人感動。</p>	<p>係聯經出版社所出之書。 可訪環保署查詢環保標章產生過程。 可在台北市或其他縣市訪及相關社區團體。 高雄旗山某處社區。</p>
----------------------	---	---

第十一單元 從「去物質化」到「去工業與去都市化」

影部	聲部	提示
<p>訪問：工研院能資所。</p>	<p>若新世紀人類能逐漸認同「去物質化」確是我們扭轉環境危機的關鍵性做法，那麼，繼起的問題即是「該怎麼做」與「應做到什麼程度」了。</p> <p>當今，自「減物質化」做起正是世界各環保先進國最熱門的技術研究與實務應用課題。例如，<u>節水</u>、<u>省電</u>、以及提昇水電的使</p>	<p>可訪工研院能資所及三芝鄉劉力學</p>

<p>訪問三芝鄉 劉力學先 生。</p>	<p>用效率，等等這些藉效率以減量使用各色物質的努力方向也在我們台灣朝野逐受重視。另外，減物質化在「減量」外還有個「減類」的變化球亦值得注意，因為物質使用若能單純化，那麼它不論在生產或消費線上所製造或遺留出來的問題，也許就不會像今日這般地複雜與難解。</p>	<p>先生。</p>
<p>訪問：聖嚴 法師。</p>	<p>誠然，「節約」與「簡化」是去物質化過程中的重要方法與步驟，但真正出現困難處並不在這些動作面向上的技術有無或效果好壞問題，而真正令減量或減類工作遲滯不前的恐將是人類的心靈，不論是生產者或消費者的，當他們實在已經非常習慣工業/都市社會裡的物質充斥常態時，減物質化甚至去物質化豈不像開倒車，把日子活回去了？！</p> <p>確實，今天許多倡議<u>心靈環保及簡樸生活</u>的說法，確是希望能將新人類帶離物質流的漩渦，並以精神的填實來彌補離心後或會感到</p>	<p>可訪問聖嚴法師談心靈環保等。</p>

<p>可訪問劉兆漢校長以談論國科會永續發展大型計畫之目標與做法。</p> <p>訪問：相關學者。</p>	<p>的空蕩，我們雖明知這種價值重建的企圖絕難在朝夕間即得以實現，但有識之士卻也都明白，任何新價值的養成皆必有賴先知們的率風氣之先。</p> <p>目前，台灣社會在政治領導階層已提出有建設「綠色矽島」的未來願景，在產業界則更為排除外貿障礙計而愈加注意國際環保之大勢所趨。另外，尤其是宗教界的提倡心靈環保、<u>學研界的對國家永續發展課題的投入</u>，以及坊間多種譯作與著作的出版—或為洗滌人們崇尚物質的舊思維，或為提供消費大眾綠色生活的新方向，在在這些努力似都正不約而同，全為的是替台灣的未來環境各盡守望之責。</p> <p>但接下來更需求眾人智慧的難題便將在儉樸程度的選擇共識上。為去物質化，我們的工業該還原至什麼狀態才能在環保上既無傷於己，又無損於人？同理，都市又該縮回</p>	<p>國科會近三年來的大型團隊研究以及永續發展研究室的設立。</p> <p>正中書局： 古陽光的最後一刻 月旦書局： Seven Wonders 的譯作</p>
--	--	--

<p>把本影片畫面效果最好的鏡頭剪輯成一個小回顧單元。</p>	<p>何等規規模始可恢復其正常細胞般的健康運作？對兩項必將接踵而至的「儉樸標竿何在」的疑問，可惜迄今止尚未見及國內外知識界的廣泛討論，也許，單單「走向從前」的思維本身已夠異議重重的了，更遑論談其做法所將掀起的利益衝突與風暴。</p> <p>但禁忌歸禁忌，不談標竿細節而只論行事原則總應較無大礙罷。歷來，在自然界或在我們人類社會裡都常會遵循或奉行的有一項美德，那便叫做「<u>自給自足</u>」，而就這簡簡單單的四個字，但願它能成為我們規劃明日產業與都市的靈感泉源，或更進一步的舉例明言之，如過去甘蔗等農產與其加工品，便頗合我們台灣產業的自給自足原則，而曾由糖廠所展衍而出的生活圈規模與實體，尤其從現今如此恐怖的超大都會裡來加以回顧時，好像格外顯得它既簡樸又豐富。</p>	<p>Self-Sufficiency 可從自然與人類生態系中取得多種樣例，尤其海島台灣尤應強調其重要性。</p>
---------------------------------	---	---

第十二單元 展望台灣永續環境的前程

影部	聲部	提示
<p>台北鳥瞰、 基隆河、金 瓜石岸邊的 陰陽海、中 部山區的土 石流及滿山 種的檳榔 樹、中橫公</p>	<p>細數過去，甚至提議「<u>走回從前</u>」，其實兩者的目的皆還是著眼於全地球與台灣環境的未來的。</p> <p>所謂人類永續發展的前程，再怎麼走，除了準備先拖垮地球，再去糟踏其他星際環境的盤算外，否則總也有賴你我足下這塊基地的牢靠支撐。所以，過去我們的社經曾是如何虧待與冒犯過環境基地的，那麼唯經切實檢討，始能轉化為我們未來前程的借鏡。</p> <p>回顧台灣環境的<u>指標變遷來時路</u>，凡<u>空氣</u>、<u>飲水</u>、<u>土壤</u>；<u>河川</u>、<u>海岸</u>、<u>海洋</u>；<u>平地</u>、<u>山坡</u>、<u>高山</u>；<u>累累的舊痛新傷</u>都在在顯示：這個島上居民們對母體的關愛實大大不足，即令每人口中都特別會喊「<u>愛鄉土，愛台灣</u>」。對此言行間矛盾所已產出的巨大落差，與其朝野再互批互鬥實不如由全民來自發自省，其中最須反躬自問處是：以往我們對物</p>	<p>有太多可採用的指標現象了，請自選。</p>

<p>路坍方…。</p>	<p>質富裕、行動便捷、生活繁榮的等等追求，請問究竟曾讓這美麗島付出過多少的犧牲與代價？而且，若續繼還是如此奔逐下去，前方還會不會有我們最可親的下一代身影在等待著接棒？！</p>	
<p>國民小學升旗典禮的畫面。</p>	<p>是的，只要多想想子孫的問題，也許你我都會開始在拼命積蓄貨幣性遺產外，另也想到「留得青山在，不怕沒柴燒」的這句古諺的道理。至於，青山該怎麼留，對個體的生物—包含每個台灣人而言，就是「萬物皆可棄，獨健康棄不得」；而對集體族群言，其答案自更簡單不過了，且留它大家來自問自答，以好自給自足一番罷。</p>	

# 附錄一

各糖廠之景色



Fig 1 屏東糖廠辦公室



Fig 2 屏東糖廠辦公室



Fig 3 屏東糖廠辦公室廣場



Fig 4 屏東糖廠煙囪

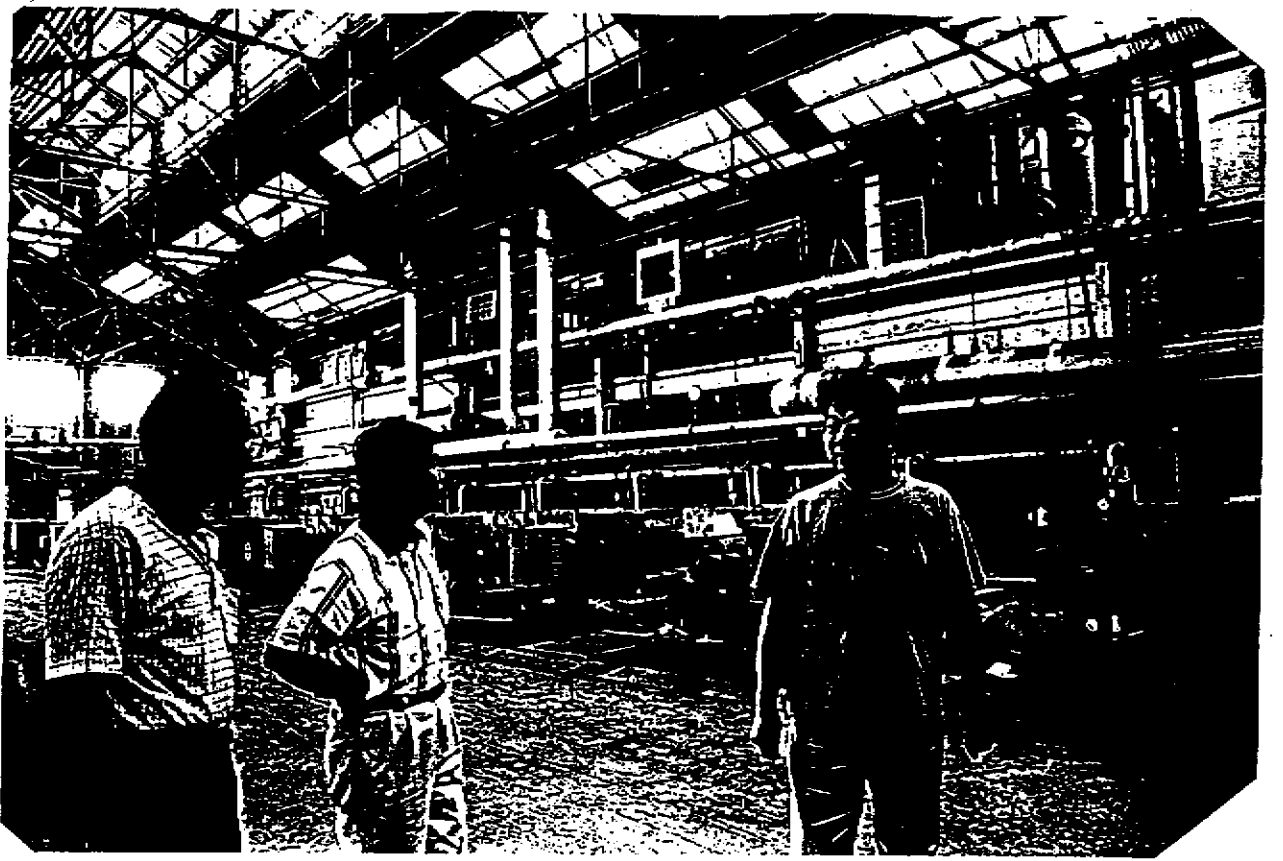


Fig 5 屏東糖廠廠區內部

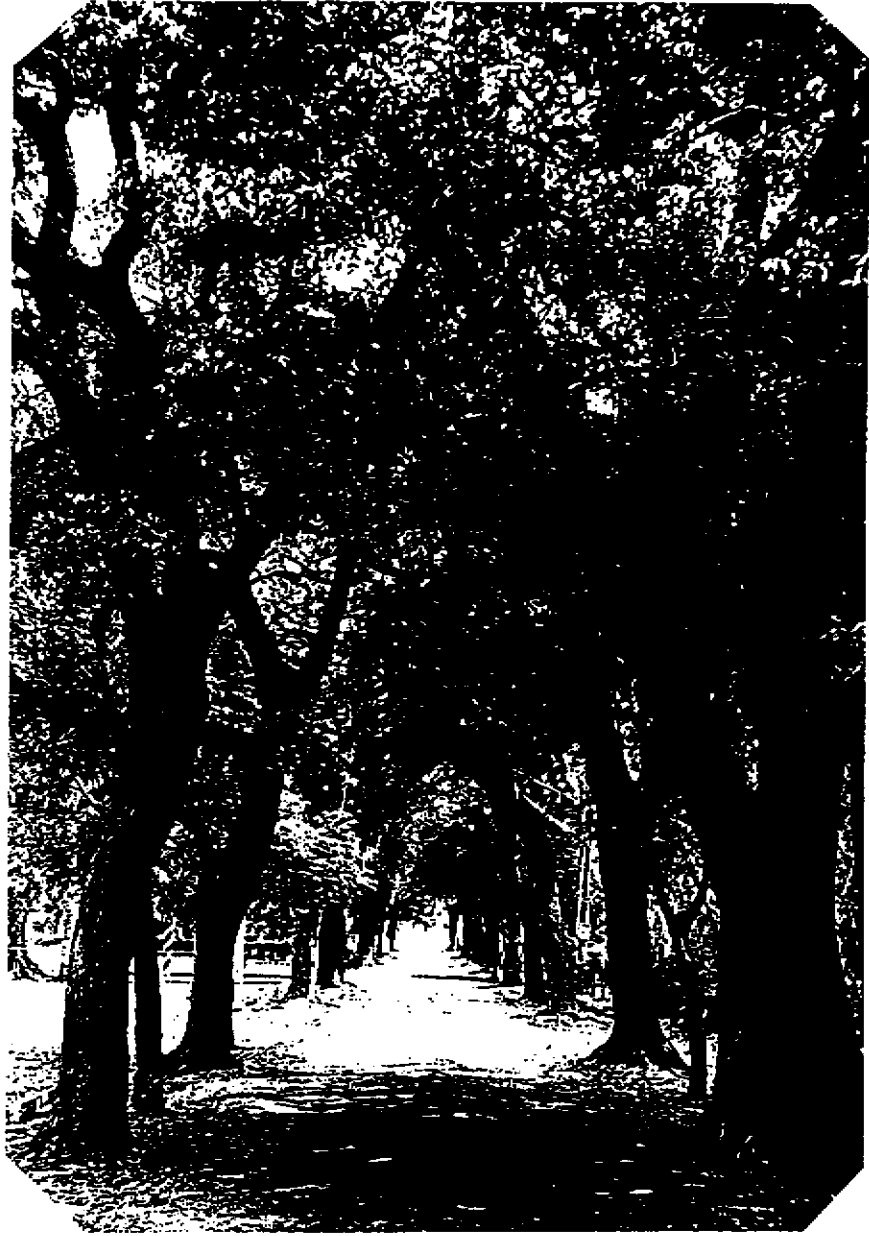


Fig 6 麻豆（總爺）糖廠行道樹

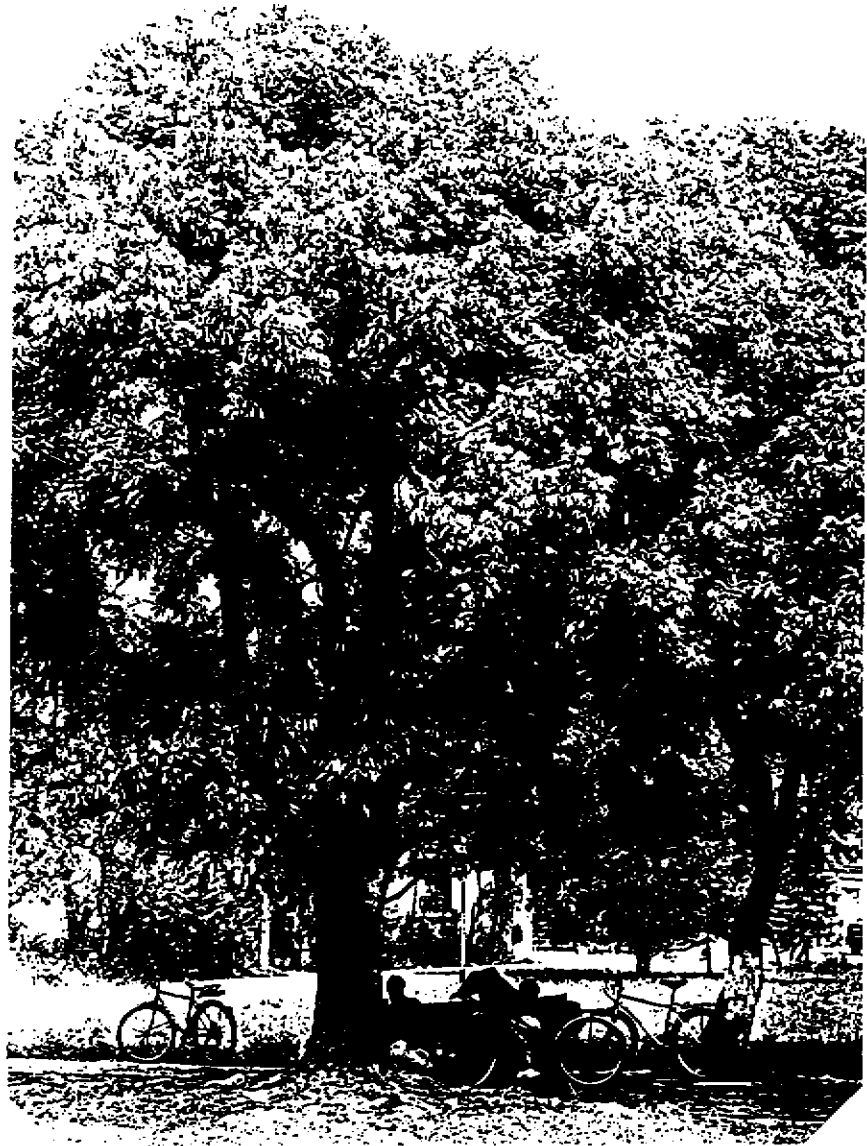


Fig 7 麻豆（總爺）糖廠宿舍區大龍眼樹

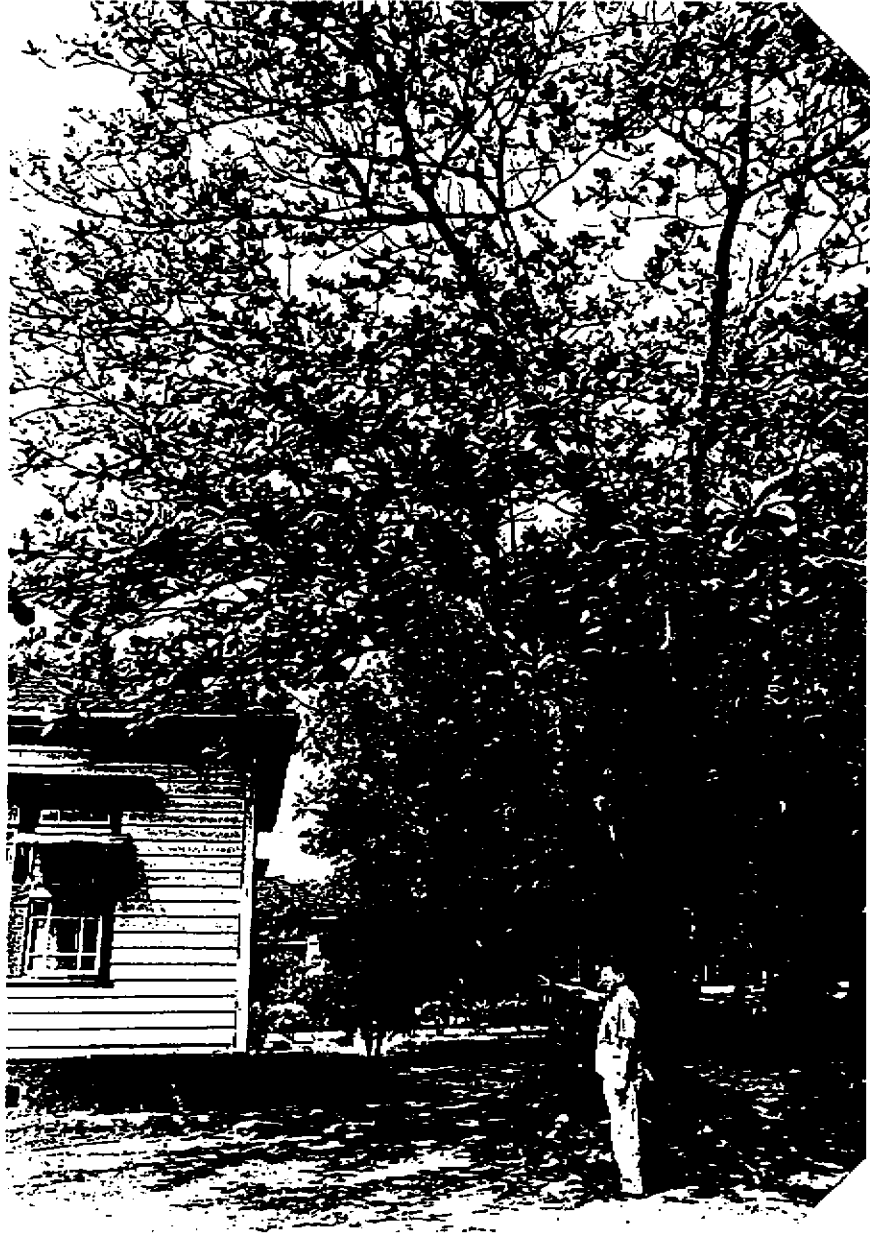


Fig 8 麻豆（總爺）糖廠宿舍內大樹

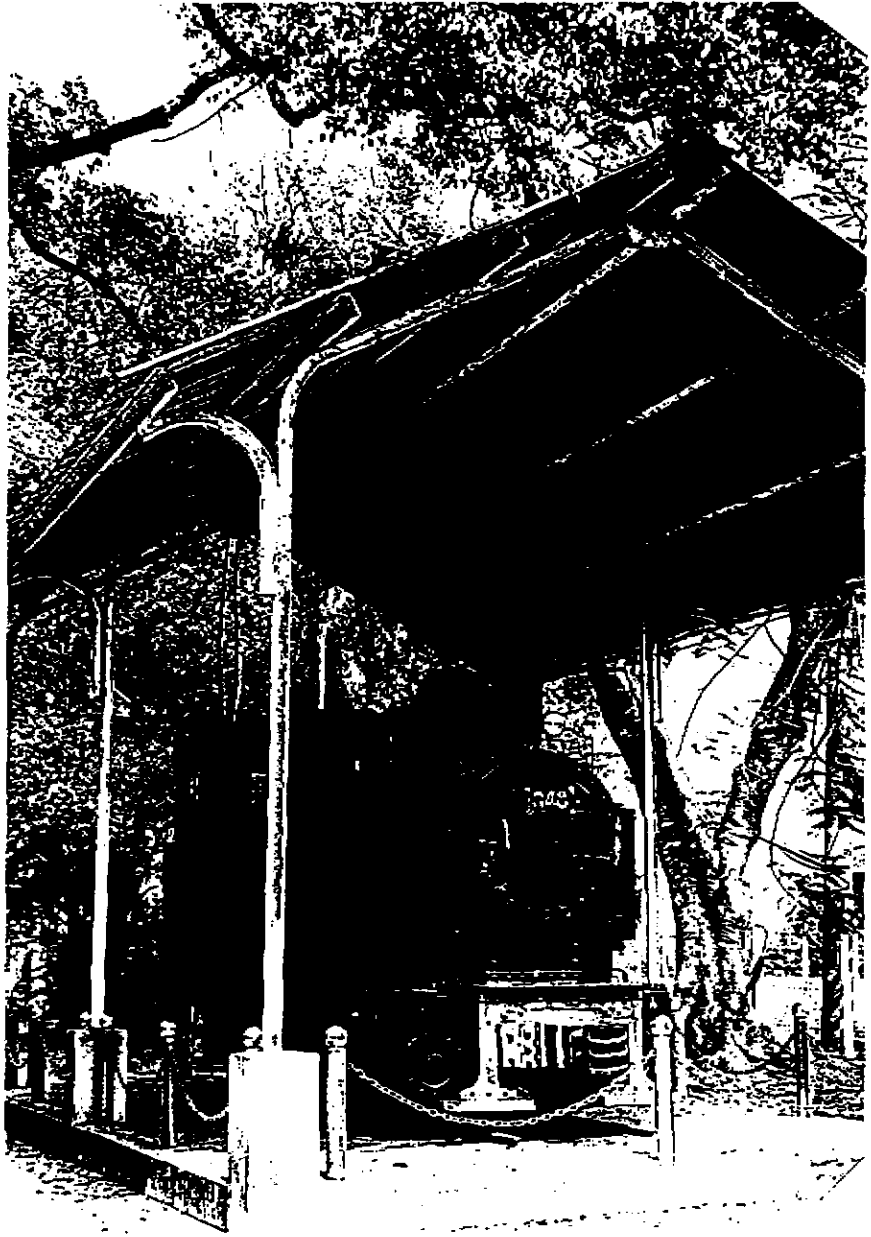


Fig 9 麻豆（總爺）糖廠小火車頭



Fig 10 新營糖廠工廠外觀



Fig 11 新營糖廠運蔗軌道



Fig 12 新營糖廠運蔗軌道

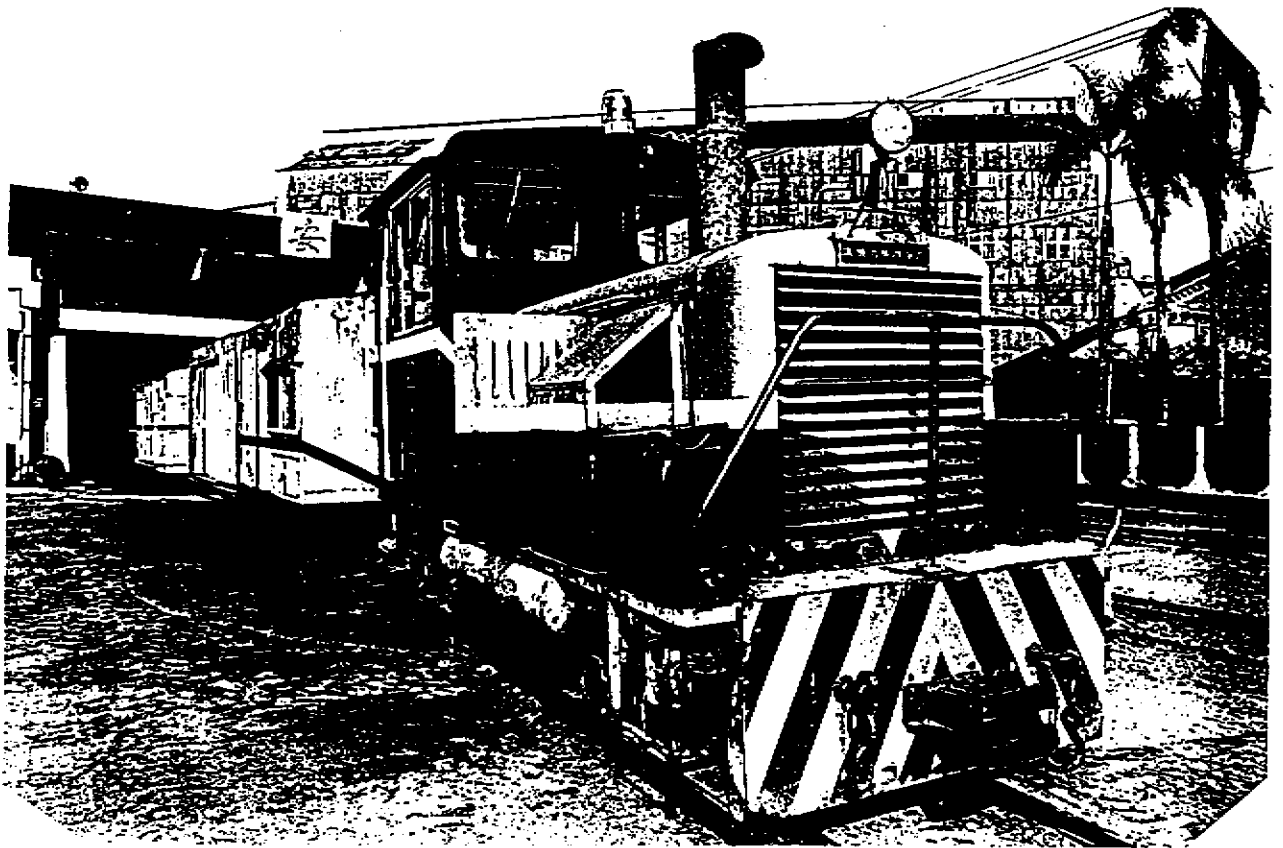


Fig 13 新營糖廠小火車頭



Fig 14 新營糖廠火車勝利號



Fig 15 新營糖廠小火車車廂

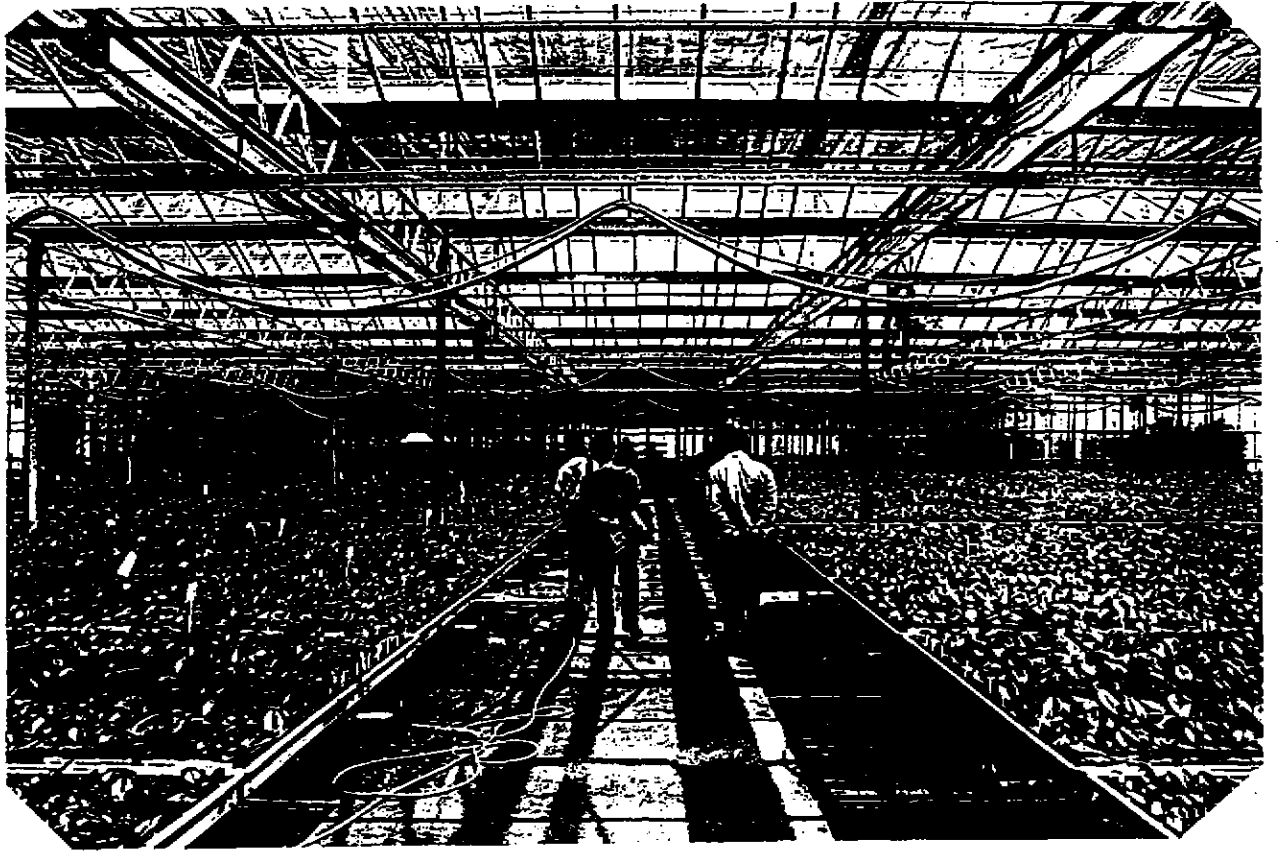


Fig 16 南靖糖廠養蘭中心

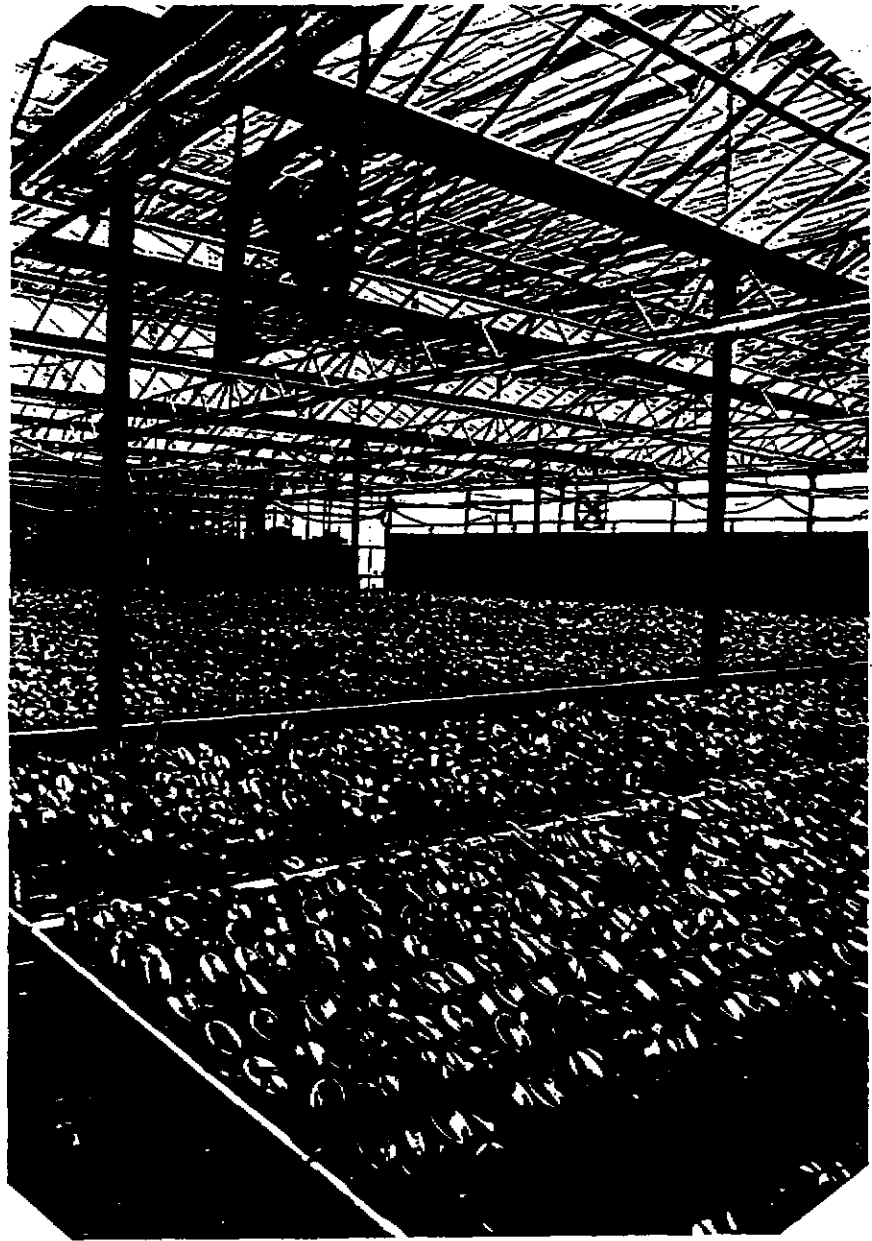


Fig 17 南靖糖廠養蘭中心

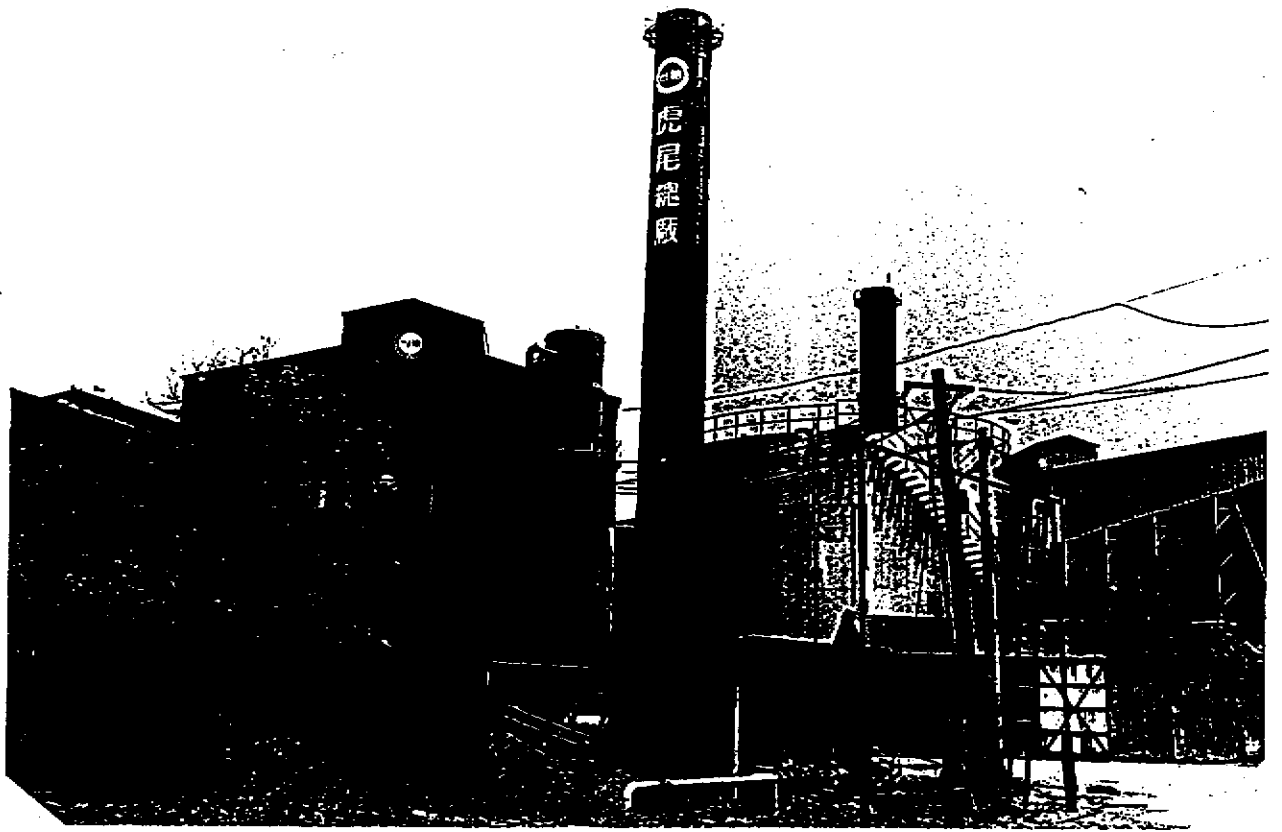


Fig 18 虎尾總廠煙囪



Fig 19 虎尾總廠廠區標誌

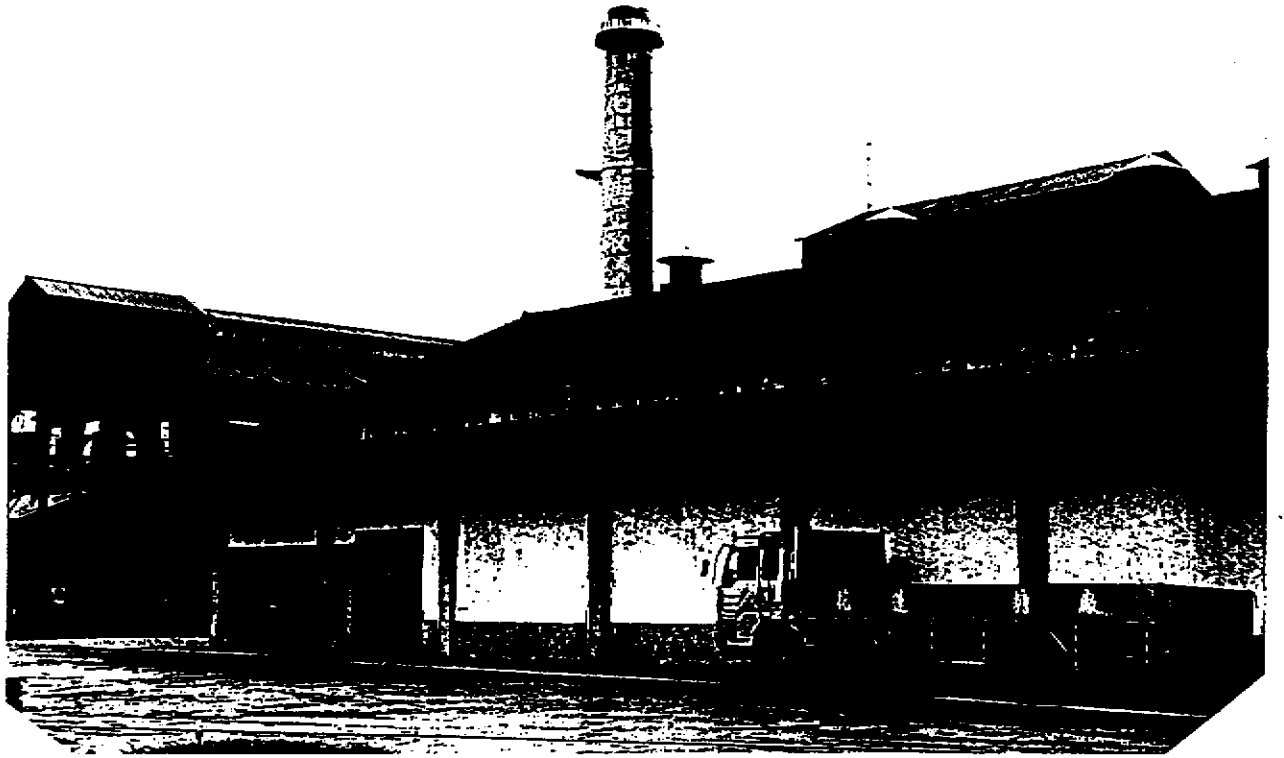


Fig 20 花蓮糖廠廠房及倉庫



Fig 21 花蓮廠運行政大樓



Fig 22 台東池上糖廠遠眺

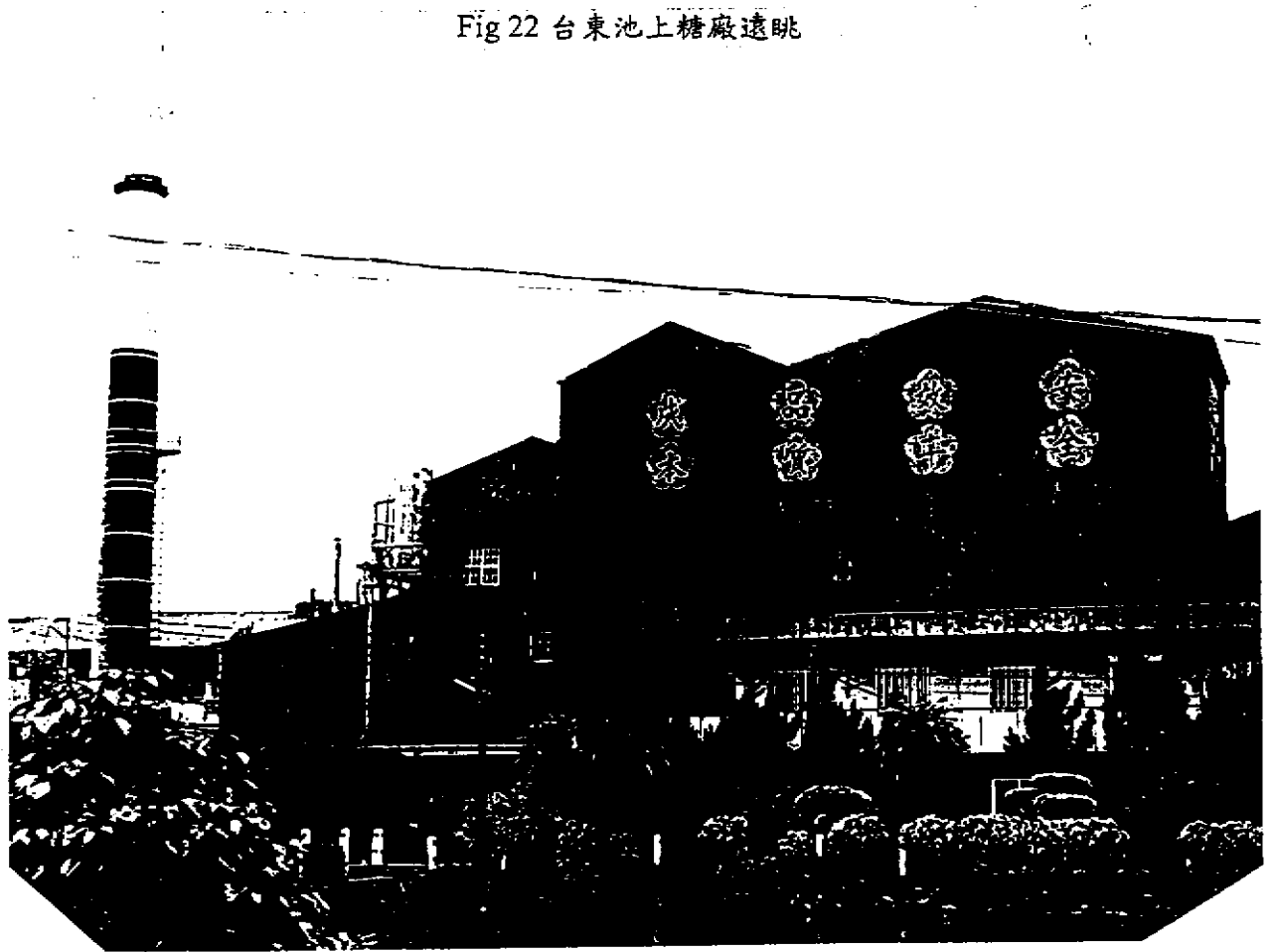


Fig 23 台東糖廠工廠廠景

## 附錄二

各糖廠之簡介

# 緒 言

在快速變化的工商社會中，企業須適時診斷其經營策略、管理方法、產品及服務，以符合社會需要，更應洞燭機先，才能永續成長立於不墜。本公司成立迄今，剛好跨越了半個世紀，值此五十周年紀念日，特編印此書，以緬懷過去，策勵未來。

本公司是以農產加工為主的國營企業，先天上受天候、自然環境、政治經濟等因素影響較一般企業為大，投入多、風險大、成長慢、回收少，在長期面對種種內外困難及壓力挑戰下，全體同仁同舟共濟孕育出處變不驚、越挫越勇、誠樸勤奮的臺糖精神。在歷任主持人高瞻遠矚的規劃領導下，同心協力克服萬難，使公司順利的渡過半個世紀，而能屹立不搖。在這五十年中經過不斷蛻變，改善體質，以嶄新的風貌繼續發展成長，並繼續擔負政府所交付的政策性任務，且被譽為最具潛力的經濟部國營專業單位，其來也不易。

臺灣糖業的發展極早，傳說在明萬曆崇禎年間，荒民移居臺灣引入甘蔗種植，十七世紀荷蘭人入據臺灣，積極鼓勵種蔗，鄭成功驅逐荷蘭人屯田開墾，開始發展製糖；而以現代化方式製糖，則始之於日本據臺期間，日本政府將臺灣視之為國內米糖的供應地，採用新渡戶稻造博士的“糖業改良意見書”，在臺灣興建新式糖廠，強制農民種蔗供應會社製糖輸往日本。光復後政府接收日本糖業，交由本公司經營迄今，在整整五十年的發展過程中，大致可分為四個階段：

一、自民國三十五年到四十一年，為復舊重建時期：日據時代糖業是省內最大工業，二次大戰期間各地糖廠乃成為盟軍轟炸的主要目標，光復後政府成立糖業監理機構進行接管，民國卅五年本公司成立，設置四區分公司，分別接受日系四大株式會社著手重建。當時二次大戰結束，臺灣地區鋼鐵器材缺乏，大陸各地亦因地方復員重建，器材、資產及人力上均無法大量支援，本公司同仁秉持一股熱心，以極有限的資源用克難方式將大部份糖廠自廢墟中重建恢復生產。初期全部銷往大陸，民國卅八年大陸淪陷，臺糖市場盡失，而唯一可外銷之日本市場亦因戰後經濟蕭條消費有限，致砂糖存量大增，糖價暴跌，農民不願種蔗，公司生存頗受威脅。民國卅九年韓戰爆發，需糖殷切，本公司砂糖外銷始又萌生機。

為了鼓勵農民種蔗，35/36年期起實施分糖辦法，按粗砂分糖，蔗農分得百分之四十八，臺糖分得百分之五十二，至36/37年期起調整為各百分之五十。

二、自民國四十二年至民國五十五年：這段時期本公司的經營重點在於穩定原料推廣、拓展外銷市場，並開始發展副產事業。

國際糖價自四十一年轉趨低潮，後逢臺灣省內米價上揚，農民紛紛棄蔗種米，推廣困難，糖業發生危機，而當時原料甘蔗品種有限，產量欠佳，本公司乃全力推廣自南非引進的NC0310品種，以期提高單位產量。42/43年期起取消原實施之斤糖斤米辦法，改為保證糖價制度，四十四年建立並推行基本蔗農制度，訂定各項技術服務及優待辦法。並委託中國農村經濟學會辦理農村經濟調查，依調查資料來決定收購農糖保證價格，開企業機構與學術界合作之先河。

民國四十三年，國際糖價仍續持低，為救亡圖存實施緊縮，遣退員工達五千六百餘人，同時為平衡預算改進經營，研究利用製糖副產品蔗渣、糖蜜發展副產事業，先後在彰化、埔里、新營、高雄等地設立副產加工廠，生產蔗板、青飼料、酵母及塑合板；在臺東興建鳳梨工場製罐外銷；在竹南成立種畜場，發展企業化養豬；並與美國氰胺公司合作，在新竹成立抗生素製造廠，這些措施，對日後本省農業發展有深遠影響。

為了拓展並穩定外銷市場，本公司參加國際糖業會議及國際糖業協定，獲得固定砂糖出口配額，每年產糖均維持在80萬噸左右。

政府自大陸遷臺財政極度困難，而省內各項建設待舉，本公司外銷收入乃成為政府最主要財政來源，最高時(四十六年)砂糖外銷收入幾佔政府總外匯收入百分之七十，對早年臺灣社會安定與經濟建設提供了極大貢獻。

三、自民國五十六年起至民國七十年：在這一階段中重點為實施工場更新方案，推行農民組織，加強蔗農服務及開展國際合作。

民國五十五年後國內工商業日趨發展，蔗作推廣困難，又適逢國際糖價劇跌，本公司經營陷入困境，為謀改善，乃進行製糖工場十年更新計劃及自營農場增產方案，擴大年產50萬頭養豬計劃，建立砂糖平準基金制度，實施大廠制減少管理行政單位，興建高雄專用碼頭及散裝倉庫，籌建屏東紙漿場，並與美國嘉吉公司合作成立中美嘉吉飼料公司。

為協助蔗農提升技術，增加產量提高收入，樂意為糖廠種蔗，五十九年起將原有基本蔗農、實驗原料區及示範農場兼併，在各廠組織蔗作研究班、共同經營契約農場，以人地組織型態及教育技術傳授方式，凝合蔗農對糖廠的向心力，69/70年期起，更在各廠推行組織家庭農場共同委託經營，以解決農村勞力不足，穩定蔗源。

民國六十一年國際糖價漸漸回升，公司經營日漸順利，六十四年更締造了盈餘51億餘元的紀錄，砂糖平準基金累積達76億，充裕的資金使本公司各項計劃得以順利推動，並進行河川、海埔及山坡地開發；調整擴大製

糖工場能力，增加產製細砂及特砂；發展卡車運輸，實施廠區規劃；並利用砂糖平準基金孳息協助農民機械化代耕代採作業，推行共同養豬、協助農民改良鹽分地，及辦理配肥到家；同時進行海外合作，先後協助印尼、中非共和國研建糖廠，協助賴比瑞亞興建糖廠。

畜殖方面，六十八年國內豬價慘跌，本公司毛豬奉令全部停止內銷改供外銷，紓解國內豬源過剩壓力。六十九年國內豬源不足，豬價劇漲，本公司又奉令將外銷毛豬抽供內銷，平抑省內豬價，使公司遭受鉅額虧損。六十五年推行養牛計劃，最高飼養頭數達7,000頭，後受進口低價牛肉衝擊，售價低落，不得不緊縮養牛業務。

在育種方面，自六十八年起為使國際上對本公司之糖業研究工作有較深認識，將育成甘蔗品種名稱由F代號改為ROC。

為加強管理，五十六年停閉龍岩、南投二糖廠，並設立七總廠及二直屬廠，五十七年配合政府民營化政策，將彰化副產廠及臺東鳳梨工場移轉民營。六十五年南靖、虎尾酒精工場遷併新營副產廠，同時停閉臺東糖廠酒精工場及高雄副產加工廠。六十六年小港糖廠飼料工場及黃豆油工場完工生產；五十九年嘉義海埔地的開發，七十年林邊力力溪河川地開發完成，成立興華農場，為公司增加了2千4百公頃農場土地。

四、自民國七十一年迄今：在這階段中國內環境快速變遷，糖業經營更形艱困，本公司面對此不利情勢，乃加速轉型。

國際糖價自六十九年十月出現每公噸一千美元高價後，不久即節節下跌，至七十四年最低曾跌到60美元以下，其後即陷入長期疲軟，砂糖平準基金補貼農糖逐漸用罄，外銷發生鉅額虧損，公司經營日趨艱難。

近年國內政經環境發生劇烈變化，國外數十年發展的民主運動、勞工運動、和環保運動，卻於短短的十年間在臺灣同時發生，各種相關法令相繼立法，對工商業界造成極大衝擊，農業受到影響尤大。同時期，果糖及其他甜味代用品不斷推出，奪取了相當數量的砂糖傳統市場；政府收購稻米價格及雜糧保證價格不斷提高，對抗作物增加，農民種蔗意願下降，推廣更形困難；地方為建設發展需要，大量徵購本公司土地，在在直接間接促使製糖成本提高，不利糖業經營，而近數年來食品加工業者不斷陳情要求政府降低內銷糖價及開放進口，與進口糖差價利益全數回饋等等，愈使原本艱困的糖業雪上加霜。

為了改善經營，本公司實施開源節流，一方面由加強管理、精簡組織與用人、降低糖產及緊縮開支等方面努力，以降低成本；一方面由開發新產品，發展新業務，加強外銷、推行品牌經理、實施責任中心制度、推動精緻農業、土地開發及邁步海外投資，以提高效率增加營收。

砂糖產銷方面，為減少外銷虧損，74/75年期起砂糖產量縮減至51萬噸，除美國優惠配額外，停止外銷，並逐年繼續減產，本(84/85)年期已降到38萬公噸。糖品種類、品質及包裝，則配合消費市場需要逐年提高，七十八年北港、花蓮二處煉糖工廠完工，增產精製特砂。小港大型精煉糖廠正積極興建，完成後即可進口粗砂提煉精糖，充分供應內銷市場需要。

在發展新事業方面：七十二年省內毛豬過剩，奉令停止內銷，為解決剩餘毛豬，乃委託民間代宰冷凍，而發展小包裝冷凍肉類產品，七十五年在畜研所設立小型肉品加工廠，產製各類肉類加工製品；礦泉水、各種飲料，及健康食品亦陸續開發推出應市；精緻農業、土地開發等事業更在積極有計劃規劃發展中。

在配合環保方面：先後投資近80億元，改善各廠排放廢水、廢氣與噪音設備，全面實施不污染的青採；自行研究完成豬糞尿兼曝氣二級處理系統，有效解決養豬廢水問題；利用豬糞尿、蔗渣、廢膠等廢棄物產製有機肥，供作農地改良；並配合環保單位需要，提供土地協助地方政府解決垃圾處理問題。

在加強管理方面：實施淨蔗分糖制度、推行全面品管，繼續辦理精簡用人，配合砂糖減產簡併不經濟糖廠，先後裁併烏樹林、麻豆、永康、斗六、臺中、玉井、岸內、大林等糖廠、海埔地墾殖及屏東副產廠，同時實施員工第二專長訓練，推行自有人力替代警勤方案，獎勵優惠離退，編制員工已降至九千餘人。另配合業務開展，歷年來組織亦經陸續調整，在烏樹林設置精緻農業中心，糖業研究所由六個系簡併為農藝系、園藝系、產程開發系及應用工程等四個系，以應蝴蝶蘭及精緻農業與生技發展需要；畜產研究所亦由四個系簡併為家畜生產系、家畜保健系及畜產科技等三個系；新營成立技術服務處，協助各廠提供技術服務；公司本部增設工安環保處、土地開發處、政風處、國際合作暨海外投資小組，副產處更名為產品開發處，業務處更名為營業處，在全省各地區設立土地開發分處及營業所，以因應環保、土地開發、產品開發及加強行銷等需要。

年來政府積極規劃加入國際貿易組織(WTO)，參與國際活動，根據未來貿易自由化的走勢，行政院農業委員會調整農業政策，於八十三年九月間發布白皮書，規劃未來臺灣農業將朝向高科技、高品質、高附加價值、具市場競爭潛力，且對國土保安及生態保育有利之方向發展；農產品價格依市場機能自然形成為原則，逐步降低農業保護，除糧食及影響健康，不利生態環境者外，不再以關稅限制進口。

經濟部楊次長於八十四年九月間召集糖業政策會議時，對未來糖業發展明確指示：自產糖量逐年降低，民國九十一年減至28萬公噸，製糖原料

甘蔗由農民生產提供為主，不足之數由本公司生產，國內消費不足部份在六年調適期內由本公司負責進口，差價回饋消費者，糖價逐年調降，調適期滿後全面開放進口，糖價由市場機能決定。因糖業政策轉變後蔗農遭受損失則建請農政單位編列預算補助。

面對未來農業及糖業政策的轉變，本公司已有未雨綢繆的因應對策，積極進行事業轉型。小港精煉糖廠預計本年內即可完工生產，各項管理改進措施均依計劃順利進行，精農事業所生產的蝴蝶蘭在國際屢獲大獎，已成功的進入日本、美國、法國等市場；土地開發業務占公司營業額比重逐年上升，高雄大型停車場及尖山埤水庫風景區等皆已完工營業，各地推出的店鋪住宅和住宅大廈陸續完工交屋，月眉大型育樂區與長億集團簽約進行開發，配合政府平價勞宅計劃也在推動，臺中大型購物中心計劃、多處工商綜合區、工業區、商業大樓、加油加氣站計劃亦均在規劃進行中。赴海外投資部分，紙漿廠遷澳計劃已在全面展開，與義美、金車、富美公司及越南政府合作投資興建越南清化糖廠工程正積極興建，計劃於本年底完工生產，另赴海外發展畜牧及合作計畫亦均分頭評估進行中。

在各方面的配合下，本公司八十三年度業績大幅回升，八十四年度營業收入經審定達304億，稅前盈餘76億5千餘萬元。

綜觀臺糖成立五十年來，一直在驚濤駭浪中發展成長，砂糖曾經擔任過國家經濟命脈的角色，為農村帶來繁榮，為蔗農提供生活保障。而今社會環境轉變，政府農業政策調整，本公司階段性任務完成，砂糖在本公司業務比重上將逐年降低。未來本公司除仍繼續照顧蔗農外，並將在土地資源分配運用，及生物技術開發上擔負重要任務。

歷年來，本公司為經營糖業，實施機械化作業，有效管理運用自營農場，陸續收購插花地及犬牙交錯地，參與土地重劃及開墾荒地，為國家維護保存了五萬多公頃完整珍貴的土地資源。近年來政府發展建設，興建道路、高速公路、鐵路、開發工業區、科學園區、辦學校、建國宅、規劃都會公園等，莫不以本公司土地為優先徵收對象，本公司均充分予以配合。今後本公司將採取主動方式，與政府及民間合作，共同參與開發，有效運用這項寶貴資源，使本公司經營與國家建設發展相輔相成共蒙其利。

本公司從事糖業研究五十年，在生物科技領域中累積了深厚的經驗與技術，未來政府發展亞太營運中心計劃中，有關生物科技發展部分，本公司將可擔當重任充分發揮的機會。

過去的五十年中，本公司堪稱艱辛備嘗，尤其近十年大環境的變遷更加不利糖業發展。所幸本公司全體同仁伴隨公司在風雨中共同成長，禁得起考驗，處變不驚，團結一致，配合時代洪流不斷調整步伐，克服萬難，

朝既定目標抬頭邁進，終能化危機為轉機，逐漸渡過蛻變的痛苦並成功邁向轉型。面對未來，本公司將會有更多的挑戰與考驗。這本臺糖五十年的冊子裡，忠實的紀錄下這段每位臺糖人引以為榮的奮鬥歷程，深信將可為來者提供更大的勇氣和信心，在企業文化與臺糖一家精神下，共同努力繼往開來，為臺糖開創更多的五十年，為國家建設與發展提供更大貢獻。

回顧本公司成立五十年來，屢遭困境，而愈戰愈勇，臺糖員工風雨同舟，從誠樸、勤奮、品質、服務、創新、責任的企業文化中，孕育出重團結、守紀律、服從負責、踏實苦幹的臺糖精神，伴隨公司走過這五十年歲月。民國六十五年及七十五年，我們曾先後籌編了「臺糖三十年發展史」及「臺糖四十年」二書，將本公司經營發展的歷程有系統的紀錄下來，現在已成為國內外研究農業及糖業者的重要參考文獻。茲值公司成立五十周年，我們再將變化最大的近十年有關資料整理納入，重新編印本書，藉為臺灣糖業之發展留下雪泥鴻爪。並望全體同仁能珍惜這份得之不易的成果，在臺糖企業文化的引領下，百尺竿頭謀取更進一步成就，為國家建設提供更大貢獻，同時也懇望各界先進賢達，繼續給予支持與指教。

董 事 長

張有連

# 南靖糖廠

## 壹、概 述

南靖糖廠位於嘉義縣水上鄉靖和村，在嘉義市南方十公里處，鐵公路均在廠門口前設站，交通十分便利。

砂糖生產之原料甘蔗區域，大部分分佈在嘉義縣市東部與南部，少部份分佈在台南縣北部，夾於朴子溪及八掌溪之間，位居嘉南產糖區域之中心地帶，南與新營總廠相接，北與北港糖廠相鄰，西與蒜頭糖廠相連。

自營農場種植適地面積1,931公頃，設有八個農場，民國八十三年七月再由新營總廠岸內工場劃入四個農場，成立農場第二課，種植適地面積增加1,007公頃。總適地面積為2,938公頃。每年期自營農場生產之原料甘蔗所佔比率，由以往百分之三十五，增至百分之六十五左右。而農務對於原料推廣，原本擔負百分之六十五的原料供應，隨著經濟的發展及農業環境的改變，推廣日益困難，推廣種植區域亦隨之萎縮。民國六十三年原屬烏樹林糖廠之香寮農場及香寮原料區併入本廠。民國七十二年該場關閉後，又將玉豐原料區併入，而本廠原有之各原料區，亦因環境改變，適地面積銳減，自民國五十五年至八十年間，甘蔗種植農地，同北、頂六三個原料區。民國八十一年至北原料區併入大溪湖原料區，並在民國八十三年停止嘉北區推廣，同年另一思和原料區亦併入柳子林原料區，民國八十四年十二月，在原料甘蔗生產方面，除十二個自營農場外，農務有大溪、柳林、南靖、後塢、玉豐、光榮、埤南等七個原料區，契約種植面積約1,000公頃。

畜殖生產，本廠南靖、鹿草、岸內三個畜殖場，年產豬隻八萬多頭，砂糖生產，設製糖工場一所，用碳酸法製造特砂，兩組壓榨機，每天有壓榨量3,200公噸原料甘蔗公稱能力。原本尚有副產工場一所，利用副產品糖蜜製造酒精，該副產工場在民國六十五年七月奉公司令拆遷新營副產加工廠。

## 貳、沿 革

### (壹) 製糖工場

民國三至四年間，由日本東洋製糖株式會社，創設南靖製糖所，採英國機械設備開始製糖作業製造粗糖，壓榨能力每日1,000英噸。

十年至十一年：開始採用碳酸法生產耕地內白糖。

十六年九月：連同酒精工場部份改隸明治製糖株式會社之南靖製糖所。

二十六年：增設第二套日製壓榨設備。

二十七年：增設工程完成，壓榨能力擴充至每日2,000英噸，旋再改為公稱能力<sup>3,200</sup>32,000公噸。

三十二年及三十四年間：工場倉庫遭盟機轟炸，破壞劇烈。

三十四年十一月：由臺灣省行政長官公署臺灣糖業監理委員會監理。

三十五年五月：正式接收成立為臺灣糖業公司第三區分公司南靖糖廠製糖工場。

3,200

### (貳) 副產工場

民國元年建廠，定名為嘉義製酒株式會社南靖酒精工場，每日生產含水酒精1,500公升。

十一年七月：併入東洋製糖株式會社。

十六年九月：連同製糖工場由明治製糖株式會社一併收買。

二十七年三月：完成每日產製2,000公升無水酒精設備。

三十年：將原有含水酒精蒸餾機更新為每日產製無水酒精30,000公升之設備，合計每日可產製無水酒精50,000公升。

三十二年—三十三年：改裝設備製造丁醇，每日可製溶劑六一七公噸。

三十四年：與製糖部份併由臺灣糖業公司接收。

### (參) 農務

民國三十五年本廠成立設南靖、公館、牛埔子、白鴿厝、埤前腳、下半天、後寮、鹿草等八個自營農場，種蔗適地面積2,031公頃，民國四十年白鴿農場劃分為白鴿厝、中島兩個農場。民國六十三年原屬烏樹林糖廠之菁寮農場併入本廠，適地面積增加238公頃。但自民國七十七年起面積150公頃之牛埔子農場不再種蔗，改種果樹等長期作物。民國八十四年七月原屬新營總廠之東後寮、新庄、溪州、西後寮等四個農場面積1,007公頃併入本廠，同時將菁寮農場劃給新營總廠，民國八十四年十二月本廠共有十二個農場種蔗，適地總面積2,938公頃。農務契約種蔗方面，原設有鹿滿、山子頂(後改名嘉北)頂六、番子寮(後改名忠和)柳林、大溪厝(後改名大溪)後堀、南靖等八個原料區，在民國五十年至八十年間，鹿滿、同仁、頂六三個原料區相繼裁併，民國六十三年及七十二年分別增加菁寮及玉豐二個原料區，民國八十四年七月又增加光榮及埤前兩原料區。同時

把菁寮原料區劃出給新營總廠，現存計有南靖、大溪、柳林、後堀、玉豐、光榮、埤前等七個原料區。

### 叁、破壞與復舊

#### (壹) 破壞情形

一、本廠在第二次世界大戰時因生產高級燃料，為盟機攻擊主要目標之一，轟炸慘烈，發生過數次大火，計遭受嚴重破壞部份有酒精工場槽塔，製糖工場包裝室，工場用水槽，壓榨室等。其他各處機件廠房亦受炸彈破片及機槍掃射等破壞，致使製糖、酒精工場一片混亂，滿目瘡痍，幾無完膚。

二、蔗園方面雖未直接受嚴重破壞，但因人工肥料缺乏。33/34年期開工末期又有原料甘蔗約10,000公噸，因工場炸毀無法壓榨製糖，影響蔗農種蔗興趣。致蔗園荒廢，接收時收穫面積幾降至1,000公頃。產蔗量僅28,000公噸。當時工場尚未修復，乃調至友廠代壓。

三、本廠原有砂廠倉庫20棟約3,000坪，物料倉庫五棟750坪。亦因受轟炸燒毀，產品、物料損毀散亂，增加接收後工場復舊工作之困難。

#### (貳) 修復情形

三十四年十一月周厚樞廠長接收本廠在人力、物料、資金調度困難情形下，以克難方式由破壞中重建。三十五年底開始試壓製糖並產製少量96度酒精，並繼續整修廠方及機件。

三十六年起利用苗栗輕油製造無水酒精。

三十八年修復丁醇設備，利用糖蜜直接製造並得副產品丙酮、異丙醇等。

四十年著手修理醱酵設備，四十二年調用部份屏東廠設備開始製造酵母片，並用瓦德荷夫法製造酵母成功，其生產率為廢蜜之二五%，較舊法成效優美。

繼續研究各種抗生之製造，並作速效飼料，利用特殊酵母以簡捷製造廉價之有機肥料。

### 肆、組織演變

本廠原屬明治製糖株式會社，當時組織僅有庶務系，原料系、農場系

、鐵道系，工務系，酒精系等，三十四年監理會，仍沿舊制，三十五年本公司成立，改稱南靖糖廠歸隸第三區分公司。首任廠長周厚樞自日人所長桐村高尚手中接收。依照公司體制改設總務課，農務課(合併原來之原料系農場課)鐵道課，工務課，釀造課。另設會計課，人事主管均直屬廠長，當時隨同周廠長接收之主管人員有沈壽山、周學中等人。

三十九年七月本公司組織調整，撤銷四個分公司成立五個總廠，本廠隨之改隸新營總廠，設廠長，副廠長各一人，下除原有各課外，另設醫務室，人事主管則改設人事股直屬廠長。

四十二年八月糖廠組織修改，本廠人事股改稱為人事課。

四十三年五月配合公司組織修正原屬總務課之儲運，採購、物料供應、保管等業務劃出成立業務課與物料庫，農場管理及機耕等業務則由農務課劃出成立農場課以專其責。

四十五年七月配合公司加強土地管理業務，將農務課之土地及總務課產業部份工作劃出成立資產課，並為加強產品，物料保管品管制，設置檢驗課。

五十六年六月為配合公司實施大廠制，併入原同屬之蒜頭糖廠暨原屬虎尾總廠之大林糖廠成立嘉義總廠直屬於公司。本廠廠長孟及人升任總廠長另設副總廠長三人。下設農技、工務、鐵道、總務、會計、工業關係、資產、業務等組。生產部份另設農務、農場課、檢驗工程師，同時將製糖、副產兩工場合併為製造工場，並為加強機件修造服務工作，設置修護所。

五十七年三月配合公司第二期擴大養豬計畫成立一萬頭型一貫作業畜殖場，該場並於六十一年及六十二年各擴大為三萬頭型畜殖場。又於民國八十一年在本廠鹿草農場再次擴建三萬頭型鹿草畜殖場。旋於民國八十三年七月由新營總廠岸內工場劃歸本廠之二萬頭型畜殖場，年產毛豬八萬頭型之產量三個畜殖場。

五十八年六月成立海埔地墾殖農場，直屬嘉義總廠。

六十一年七月配合公司精簡政策撤銷嘉義總廠，恢復南靖、蒜頭、大林三糖廠暨成立嘉義海埔地墾殖處直屬公司。本廠與蒜頭糖廠同屬歸隸於新營總廠。大林糖廠則歸虎尾總廠。本廠由原副總廠長裴春昉充任廠長。並設置廠長一人。下設農務課、農場課、製糖工場、運輸課、畜殖場、檢驗課、會計課、修護所，並將原總務、人事、業務、物料、資產統併為管理課。六十三年十一月為配合公司體制將修護所撤銷併入製造工場設置修護股仍負全廠機件修理服務工作，並為加強工業安全衛生及品質管制工作等，將檢驗課業務改稱成立為工業安全衛生及品質管制等工作，將檢驗課業務改稱成立為工業工程課。

六十五年三月為配合政府重視公害防治工作成立勞工安全衛生課，並由副廠長兼任課長。

七十三年五月為配合公司政策精簡組織，將工業工程課、勞工安全衛生課合併為工安環保課。

伍、歷任廠長及任期

陸、重要記事

姓名	任期
周厚板	35.5 ~ 42.6
李若賢	42.6 ~ 59.7
黃及人	59.7 ~ 61.7
黃春明	61.7 ~ 65.10
李樹仁	65.11 ~ 67.10
黃作舟	67.11 ~ 78.3
許紹勇	78.3 ~ 83.9

(壹) 建設周行、厚生兩大鐵道橋樑

本廠鐵道跨越八掌溪，日據時代採用木架橋，於製糖期臨時架設，製糖結束為避免雨季山洪暴發沖毀，即予拆除。交通亦隨即中斷，三十七年至三十九年間，為維持重要路線交通，著手建造八掌溪之周行、厚生兩座鋼架水泥大橋。前者位於廠方工場後長約230公尺，後者位於番子寮線，長約187公尺。周行橋、厚生橋現仍為南北平行線重要橋樑。又於八十三年七月十四日改建，爭取臺灣省水利局撥款興建工程費總額為6,538萬餘元，於八十四年十月五日竣工。

(貳) 首批安置退除役官兵從事農場墾殖

四十年七月政府為實施加強精兵政策，建立退除役官兵輔導就業制度，本廠奉公司令安置退除役官兵100名於牛埔子農場，並向臺灣銘業公司訂製活動房屋等三幢供其居住。

牛埔子農場原係勞力缺乏之砂礫土地，岩石遍地，土質瘠薄，經退除役官兵辛勤墾殖，剷除巨石，拓擴種蔗面積，單位產蔗量由三萬公斤提高至六萬公斤，甚至年期提高為7萬5仟公斤，拓墾工作告一段落後，該批工作人員調整到工場、農場、水庫從事灌溉等工作。

(參) 率先組織產業工會結合勞工發揮生產潛力

本廠於四十一年依據政策，發展勞工組織，促進勞合，增進效能，以發展生產事業，並為保障勞工權益提高其地位。奉令率先策劃組織產業工會，於同年十月四日正式成立並召開代表大會，選舉出理事九人，監事三人。

(肆) 47/48年期創造本廠產糖量最高紀錄

本廠因自日據時代即為明治會社為原料調節工場之地位。除介於蒜頭與烏樹林糖廠之間協助其原料之代歷外，本身之原料供應不足壓榨。光復以來除41/42年期本公司普遍增產，本廠亦因產糖量超過40,000公噸外，

前多年產糖量均在30,000公噸上、下。迨至四十五年，因國際糖價節節上昇，農民種蔗興趣大增，細心管理蔗園因而產糖量增高。47/48年期共採收原料220,195公噸。農場亦由於工作同仁之努力，加上風調雨順產量亦達123,014公噸，共計343,209公噸。其中CO310品種面積較多竟高達12.55%，產糖量43,072公噸。為本廠光復以後產糖量之最高紀錄。

NC0310

(伍) 加高鹿寮溪水庫溢洪道，增加工場用水儲存量

南靖糖廠工業用水水源係使用八掌溪為主。枯水期(每年一—四月)八掌溪水不足供應時，由鹿寮溪水庫放水補供，並利用工業用水沖淡酒精廢醪導流至南靖，下半天，後寮，鹿草等排除兼收灌溉施肥效用。鹿寮水庫位於台南縣白河鎮馬稠後與嘉義縣水上鄉牛稠埔交界處，利用該溪與頭前溪匯流處溪谷築堤而成，水庫建築始於二十六年九月，完成於二十八年六月。主要土堤長達370公尺，為粘土堰堤附設鋼筋混凝土中心牆，集水面積約750公頃，蓄水面積約56公頃，水深20多公尺，容水量原達380萬公噸。惟因泥沙淤積，至五十四年水深僅剩12公尺，容水量亦減至195萬噸。該水庫因位置靠近烏樹林糖廠，於建設後曾由烏樹林糖廠就近代管，後再交由本廠管理。惟因溪水受上游排放污水，現工場用水向曾文水庫嘉南大圳購買源水，並增加井水，以利工場製糖用水。

(陸) 接管農工處嘉義服務站房地轉售嘉義縣政府

公司農工處嘉義服務站原於嘉義市台斗坑，管有土地約5,000多坪，工場房舍及海埔新村房地一批，於六十二年四月奉令結束，將資產點交本廠接管，經奉核准將本廠嘉北原料區在該處服務站辦公室房屋保留，其餘房地予以出售，於六十四年底讓售嘉義縣政府作為國民住宅興建之用。靠南邊宿區於七十年拆除改建五層樓員工住宅120戶。

(柒) 配合糖業合理經營併入菁寮及玉豐原料區域

菁寮農場及菁寮，玉豐原料區位於本廠南方，僅數公里。原屬烏樹林糖廠為縮短運輸距離節省原料運費。有效運用工場壓榨能力，縮短製糖期。於六十二年八月經公司決定將該區域內甘蔗撥歸本廠經營，並於六十三年七月正式交接完成，撥入本廠之菁寮農場，及菁寮原料區，對於本廠經營基礎穩定有甚大頗益。

七十二年七月烏樹林糖廠停閉，該廠之玉豐原料區撥歸本廠，惟於八十四年七月奉公司令又將菁寮農場，菁寮原料區劃歸新營總廠經營。

(捌) 為製糖作業順利向曾文水庫購用淨水

本廠開工期需要工業用水每日一萬公噸，由於八掌溪上游年來增設製粉、製紙等工廠十數家，溪水污染嚴重影響製糖作業。除洽有關機關嚴加取締外，為求解決每日必需之清淨水約一萬公噸，經過詳細設計研究，認

為鹿寮溪水庫，加設直接引水至工場工程浩大，鑿井在南靖地方效果亦不佳。遂於六十四年七月決定向曾文水庫購水，並利用嘉南水利會原有水路引到工場，該計畫定案後，即洽有關機關如曾文水庫、嘉南農田水利會、鐵路局、公路局等獲得支持，即依照程序進行購水合約、引水路、水池等工程。最困難之管道穿越鐵道、公路作業亦在各方面協助之下，順利於六十四年十二月完成水路。

(玖) 拆除廠區陳舊破爛宿舍，其基地提供嘉義縣政府籌建國民住宅和改建員工住宅

一、本廠於廠區六十五年將西邊陳舊逾齡之宿舍拆除，其基地提供嘉義縣政府建造第一期國宅50戶。又於六十七年續建造國宅58戶，均依照政府和本公司辦法供現職員工和退休員工居住。

二、六十九年又將廠區中區老舊宿舍拆除改建員工住宅48戶，提供員工和退休員工居住。同時為加強代管原農工處嘉義服務站之房地處理，將台斗坑靠南邊舊有宿舍拆除改建五層樓120戶，供嘉義海埔地墾殖處和本廠員工及退休人員居住。

(拾) 改建員工福利社擴大員工福利措施

一、本廠員工福利社房屋陳舊破爛不堪。經奉公司核准於七十年拆除改建。建造為二層樓房，上樓為圖書室供員工卷閱閱讀研習，樓下為福利社門市部及冷飲部，藉以促進員工福利。

二、原職工福利餐廳老舊不堪，經以克難方式運用修理，將內部全面整修，並由職工福利會購置五噸冷氣機乙台和內部桌椅換新，改善員工生活品質。

(拾壹) 南靖糖廠73/74年期製糖業績創二十年來最高紀錄

本廠73/74年期製糖作業在俞廠長和副廠長正確領導之下實施進廠後原料夾什物扣除，成效非常良好，總壓搾量337.851噸，兼煉糖量80.82噸，總計生產糖量42,871噸，創二十年來最高壓搾量，蔗渣節餘率為6.23%，創歷年來未有之紀錄，成品糖品質優良，合格率達100%，全年期零故障、零傷害、無公害污染事件發生。

(拾貳) 本廠七五—八五年製糖工場重要設備更新或新設工程明細

一、77/78年期B列架空起重機更新，配合安全衛生規定，無法取得使用合格證，更新後可取得合格證，投資金額600萬元。

二、78/79年期污染防治設置

(一) 排煙污染防治相關設備，配合環境保護與公害防治設施投資金額370萬元。

(二) 冷卻水循環使用設備，投資金額780萬元。

(三)壓濾機更新增加效率，節省人力及防治污染投資金額4,500萬元。

(四)A、B列壓榨汽機更新為透平機，節約能源提高效率投資金額8,400萬元。

三、82/83年期製糖污水二級生物處理製糖廢水投資金額2,000萬元。

四、83/84年期變更契約用電量，由350KW，提高500KW，投資金額23萬元。

五、本廠榮獲全國獎：

(一)八十二年榮獲全國十大工業減廢優良單位。

(二)八十二年榮獲全國十大企業環保獎(廠長蒙總統召見表揚)

(三)八十三年榮獲全國勞資關係優良單位。

(拾參)七十七年蔣廠長怡年到任，有鑑於此中山堂破舊不堪，曾在糖研所副所長及員工訓練中心副主任任內之設計規劃之經驗，眼見廠區零亂大力興革整頓，及由於現任錢總經理秉才前在南靖廠副廠長，調回公司時任公司企劃處副理協助核准本廠中山堂更建及員工備勤宿舍等新建工程，唯因受預算限制，內部佈置仍極簡陋。

(拾肆)本廠原廠大門在台鐵南靖站對面，進門道路狹小，不敷環境變遷和現時內銷糖大拖車出入，同時原廠大門亦很耀眼，常受外界往來洽公賓客批評，經蔣廠長怡年極力向公司爭取重新開闢廠門新大門與進出廠區道路。雖非現代化新大門，但比原舊大門壯觀耀眼甚多，解決了現在日益增多內銷糖大型卡車及拖車提糖車及賓客進出，新廠大門建在台一線道旁促使廠商提領糖與來往賓客和洽公之方便。

(拾伍)八十一年五月為應因本公司經營困難實施以自有人力替代保警方案，經奉核定以員工九名，設隊長一人。隊員八名由公司培訓後取代，唯因員工未具警察人員身分，奉公司令與警政署令飭與所在地警察分局簽訂警力支援協定書，並加強與當地派出所連繫，協助巡邏維護廠區安全。三年多來對維護生產安全成效尚稱良好。

(拾陸)八十三年九月蔡廠長水松提前退休，十月初由公司農務處副理許詔男接任廠長，見各辦公室陳舊油漆崩落施以全面粉刷，同時亦將員工公差宿舍重新調整房間整理油漆，除原有樓上貴賓室二間房有空氣調節器外，另增添空氣調節器二台電風扇，員工餐廳更換桌椅、電風扇等，改善員工福利，並獲外賓讚揚。

(拾柒)八十四年九月為增進員工福利，將原在職工福利社門市部旁之冷飲部遷至廠舊大門口台鐵南靖站對面，改造門面擴大營業，對促進本廠員工福利與本公司產品形象有很大幫助。

(拾捌)鹿寮溪水庫風景遊樂區開發計畫

### 一、計畫緣起：

鹿寮溪水庫係於八掌溪支流一頭前溪與鹿寮溪匯流處谷地築堤蓄水而以鹿寮溪為水庫名。本水庫建於二十八年六月，迄今已有五十二年歷史，水庫主要功能為補充南靖糖廠製糖所需用水為主，以蔗作灌溉為輔，兼可引灌嘉南農田水利會馬稠後雙期稻作用。

自民國六十六年以後，由於八掌溪沿線工廠所排放廢水污染水質嚴重，不符製糖用水標準，已失去調節用水功能。

為善用本公司土地資源，貫徹本公司多角化經營目標，善盡回饋鄉里，繁榮地方之責任，並提供國人廣闊旅遊休閒場所，經本公司於七十六年邀地方政府及交通部觀光局會勘，咸認甚具開發價值，囑本公司早日開發。

### 二、地理環境：

(一)地理位置：位於台南縣白河鎮馬稠後與嘉義縣水上鄉牛稠埔交界處，以水域中心為界。向北屬嘉義縣行政轄區，距離中山高速公路水上交流道與新營交流道，僅約50分車程。向南屬台南縣行政轄區，距離第二高速公路中埔交流道約15公里，白河交流道約五公里，距離嘉義市僅約30分車程，交通便捷適中。

#### (二)自然環境

全水庫集水面積約750公頃，目前水域面積43.70公頃，大堤長270公尺，大堤前堤坡綠草如茵，大堤後水域面積寬闊，湖面水氣氤氳，山巒起伏疊翠，立堤頂足可飽覽湖光山色，令人心曠神怡。

全區平均海拔100—200公尺之間。氣候舒適。西北隅處有文化古蹟之顏思齊墓園，東北隅有嘉義高爾夫球場(九洞)，景色宜人，為調節身心之好場所。北隅在嘉義縣入口處有本廠開闢之10公頃葡萄柚園，當地土壤氣候特殊，所培育出之柑桔，葡萄柚風味極佳，有口皆碑。

### 三、土地權屬

屬本公司所有土地面積2,543,273公頃，省政府地政處經管林業用地4,739公頃，屬軍方用地200.63公頃(本公司與軍方交換用地175.63公頃，預定停車場軍方用地25公頃)合計約460公頃。全區編定使用類別，本公司部份屬山坡地保育區之農牧用地、林業用地、水利用地。軍方用地部份屬特定專用區之特定目的事業用地。

依據「臺灣省非都市土地申請變更作為遊憩設施之開發事業計畫審查作業要點」凡開發計畫區內非屬業主所有之土地，需先取得土地使用同意書後才得合併申請變更編定。

### 四、本公司辦理鹿寮溪遊樂區計畫經過：

停

四周

本案開發計畫曾經本公司於七十六年底，評選工程顧問公司進行可行性研究許可評估，翌年八月間完成規劃報告並報奉經濟部核准開發，按遊樂區投資總金額 479,038 元，預算並經立法院審查通過自七十九年度起分三年完成(七十八年七月至八十一年六月)惟迄今因軍方土地使用同意書尚無法取得，故無法執行開發計畫。

#### 五、開發計畫內容：

工程顧問公司依據本廠遊樂區腹地廣大之優點及自然環境特性，以低密度開發為原則，所規畫內容如下：

##### 一、南入口服務區：

屬於台南縣轄區，佔地 27 公頃，主要設施為迴車場、入口廣場、碼頭服務中心、管制站、收費站、精緻花園等。

##### (二)北入口服務區：

屬於嘉義縣轄區，佔地 18 公頃，主要設施為停車場、迴車場、入口廣場、服務中心、管制站、收費站等。

##### (三)住宿區：

佔地 11 公頃，主要設施為中心廣場、運動設施、游泳池、住宿中心、船屋、林間木屋等。

##### (四)野營活動區：

佔地 45 公頃，主要設施為湖濱餐廳、露營場、滑草場、射箭場、百花園、體能訓練場等。

##### (五)自然攬勝區：

佔地 126 公頃，主要設施為廣場、碼頭、沼澤賞鳥台等。

##### (六)水域活動區：

佔地 44 公頃，主要設施為噴水、觀光遊艇、手划船、水上腳踏船等。

##### (七)觀光農園區：

佔地 24 公頃，主要設施為藥草園、葡園、果園等。

##### (八)未來發展區：

佔地 132 公頃，設管制站，位於顏思齊墓園附近。

#### 六、本公司與軍方交涉土地使用經過：

(一)七十六年八月十四日陸軍總司令部兵工署，在本廠召開第一次協調會，軍方同意遊樂區整體開發計畫。將本公司與軍方交換用地 175.63 公頃編定為遊憩用地，惟另 25 公頃停車場用地因涉及靶場射擊安全問題，另行擇期協商。

(二)七十七年十月廿二日在台北公司與軍方再度協商，雙方就停車場用地及安全措施配合問題達成協議。

(三)七十八年九月廿二日再度在本廠召開使用軍方土地協調會，為配合遊樂區開發計畫進度，軍方同意先出具土地使用同意書，以便申請變更為遊憩用地，至於全區開發仍須安全措施協調解決後再辦理。

(四)本廠於七十八年十月廿三日函土地申請同意書15份，請陸軍總司令部在同意書上蓋印，頃接陸軍後勤司令部兵工署，以七十八年十一月七日復函退回未蓋印之該土地使用同意書，略以「……在安全措施未完成協議時，尚不得開具土地使用同意書」。

(五)本公司先後於七十九年三月三日暨七十九年七月十九日函請軍方出具土地使用同意書。

(六)軍方於七十九年八月三十一日函邀集本公司與軍方有關單位就實地射擊對遊樂區開發影響進行會勘，會勘後之討論中軍方建請本公司對開發案，再行審慎考量。

(七)本公司依據經濟部國營事業委員會建議，於七十九年十二月二十九日函提供本公司善化、旗山、台東糖廠等四處土地面積合計1076公頃，供軍方遷建靶場參考用，惟迄今尚無結果。

(八)為免本開發計畫進度因嚴重落後致影響本公司考成，本公司以七十九年十二月二十九日土營字第95251121號函報經濟部轉請行政院准予本開發計畫緩辦。

(九)行政院以八十年六月十日(80)考授字第05919號函准予暫緩辦理迄今。

#### 七、亟待解決問題：

(一)本廠遊樂區研議開發之初，本公司即鑒於軍方土地必先協調解決，乃於民國七六年間即與軍方有關單位進行協商，在歷經三年之折衝協調，其間軍方曾幾度同意本公司列入開發，雙方並就如何加強安全措施得共識，無奈渠因額及靶場射擊安全問題，迄今仍未出具土地使用同意書，致無法動工亟待再予溝通。

(二)由於申請開發計畫變更遊憩用地頗費時日，建請軍方先行出具土地使用同意書，由本公司申辦用地變更，至於全區開發俟安全措施，由雙方就細節問題進一步磋商解決後再行辦理。

#### 八、結語：

綜觀本省已開發完成之遊樂區，論規模僅約數十公頃，均做高密度開發。以機械遊樂設施為主，商業氣息濃厚，能提供適合各年齡階層需要之大型遊樂區則無。

鹿寮溪水庫開發面積460公頃，獨具山水之美，發展腹地極大，如土地使用問題能順利解決則可提供國人一流之休閒遊憩場所，故地方人士均

企盼甚殷。

(拾玖)八十四年十月由於邇來員工自有車輛大增，且任意停放廠區零亂不堪，有鑒於此，廠長許詔男胸有成竹策勳南靖糖廠產業工會研究規畫，以現有廠區空地籌建員工自有車輛車棚，並由工會成立管理會，抽籤分配每月繳費收回投資報酬，致使本廠84 / 85年期開工期廠區車輛停放車輛大為改善。

(貳拾)八十四年十一月二十九日84 / 85年期製糖開工以來，創近十年來最佳業績，由於許廠長詔男針對上年期開工缺失，大力整頓做好維修工作，第一小期(八十四年十二月十八日止)商品步留已達9.59% (公司核定全期目標9.40%，本廠計畫目標9.50%業績輝煌。

(貳拾壹)本廠今後經營方向，穩定砂糖生產，降低噸糖成本。掌握豬隻疫病，提高繁殖及增量斤重，降低生產成本，組織歸併及人員精簡及其他事業開發規劃營建業、工商綜合區(公館農場)及物流中心開發。高爾夫練習場及加油站之開發，園藝事業(觀賞植物、火鶴花)鹿寮溪水庫開發。

花蓮、台東台糖廠參觀之行 (5/19、20)

Time	事 項	備 註
5 月 19 日		
09 : 30 09 : 30 ~ 09 : 45	遠東航空公司櫃台集合 完成 chick in (網路訂位櫃台)	
10 : 05 ~ 10 : 40	台北-花蓮 (095 班次)	
10 : 40 	花蓮-台東之行 * 花蓮機場出口處，將有車行舉牌 <span style="border: 1px solid black; padding: 2px;">於幼華</span> 接機到車行簽  合約、取車 1) copy 駕照 2) 刷卡 or 付現，二天共 6000 (含稅)  光復糖廠  夜宿池上牧野渡假村	全興車行 (03) 8235055 李先生 or 唐小姐   03-8704125 李科長 0959524376 林祕書 台東縣池上鄉新興村 1 10 號 電話 : 089-862736
5 月 20 日		
09 : 00 	糖廠參觀 (已於 5/18 下午來電確定時間)	(089) 226721 吳先生
~ 19 : 05	完成 chick in (網路訂位櫃台)	
19 : 25 ~ 20 : 00	花蓮-台北 (066 班次)	

## 花蓮糖廠簡介

花蓮糖廠位於花蓮縣光復鄉，地處花東縱谷中心地帶，北接鳳林鎮、南鄰瑞穗鄉、交通方便景色秀麗，糖廠每年十二月至次年三月開工製糖，主要產品有砂糖、晶冰糖、酒精等是東台灣最大的生產工廠之一。

花蓮糖廠以冰品聞名，旅客到廠除參觀外最主要的目的地就是吃冰，【糖廠冰】遠近知名，品質精良有卅餘種口味，李總統登輝先生還特別向台北市馬英九市長介紹說花蓮糖廠「芋仔冰好呷」，希望能多加推廣對芋農一定很有幫助。

花蓮糖廠為配合政府開發東部觀光事業政策，正以其獨有的優厚條件積極開發休閒旅遊事業，包括觀光糖廠，休閒農場、加油站、量販店、有機蔬菜、冰品、餐飲、民宿等多項，最近更為了配合觀光人潮特增設及大型停車場、糖業史料館、古老蒸氣火車頭、蔣公銅像圓環景觀花園、漪澗園景觀瀑布、親水景觀噴泉、兒童遊樂區、蘭花展售區、甘蔗採收機展示區、及花園、苗圃、菜圃等多處。每年十二月至次年三月工場開工製糖歡迎參觀，其他設施全年開放，冰品全年供應，歡迎蒞臨。

台灣糖業有其輝煌的歷史，和老一輩的鄉親有著不可分割的關係，現今一片懷古聲中，糖業是碩果僅存與早年變化最少的行業，但已近黃昏，當年卅餘座糖廠現僅存十數座，而當年農村生活現代的年輕朋友亦不復體會，參觀糖廠能讓您體會一下父母年輕的時光，歡迎您朋友。

## 肆、製糖概況

花蓮糖廠目前共有四個工場在運作，分別是製糖工場、精煉糖工場、酒精工場、以及晶冰糖工場。

### ◇ 製糖工場

製糖工場的主要任務為將採收的甘蔗，製成「原料糖」與「二砂」。



其過程如下：

甘蔗 → 切蔗機 (切斷撕裂) → 壓榨 (榨汁)

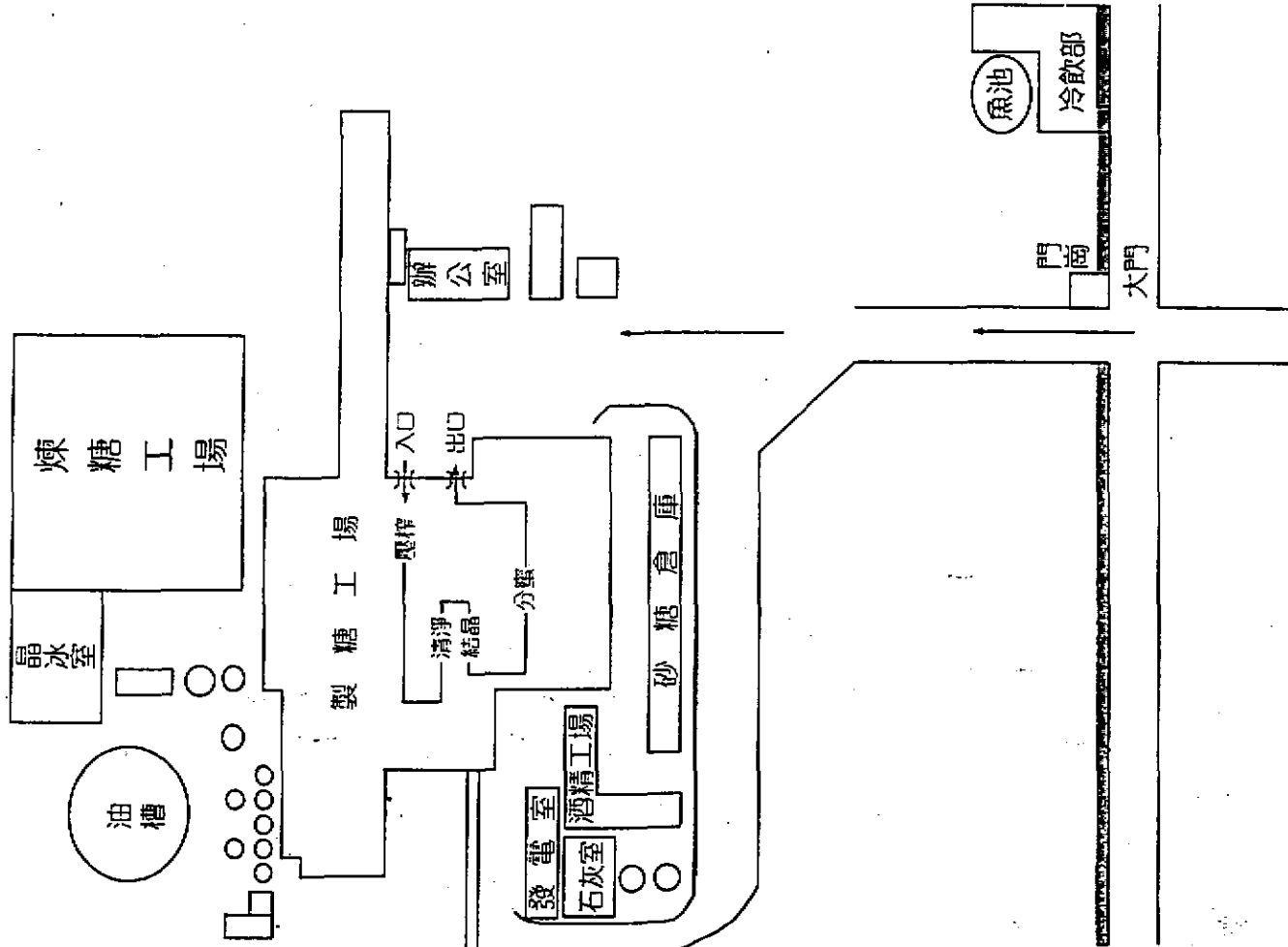
◇ → 蔗汁 (清淨) → 糖漿 (蒸發、結晶、分蜜) → 原料糖、二砂

◇ → 蔗渣 → 鍋爐 (燃燒) → (蒸汽) → 發電 (產生電力供應全廠之動能)

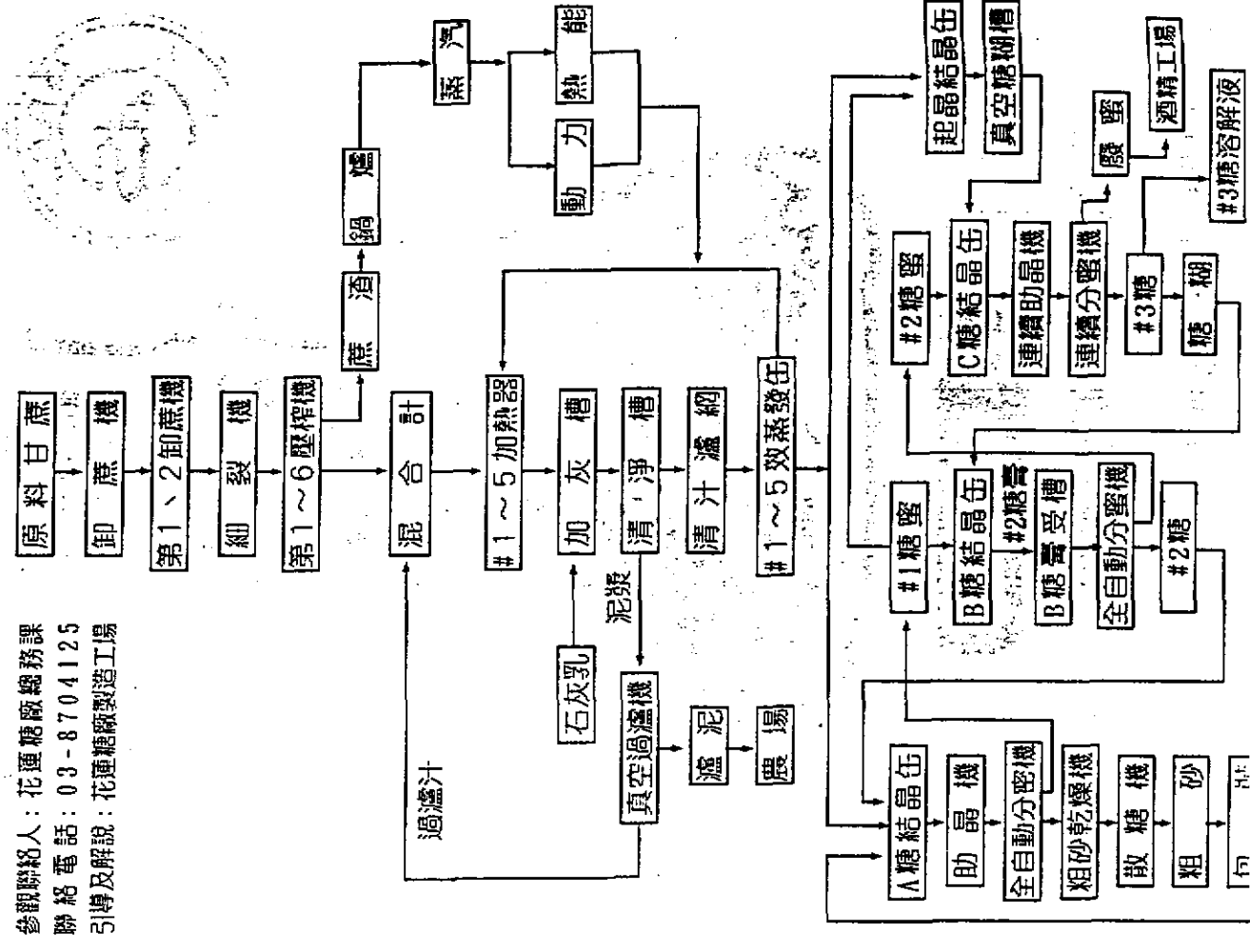
◇ → 剩餘蔗渣作有機肥料



# 花蓮糖廠來賓參觀工廠路線圖

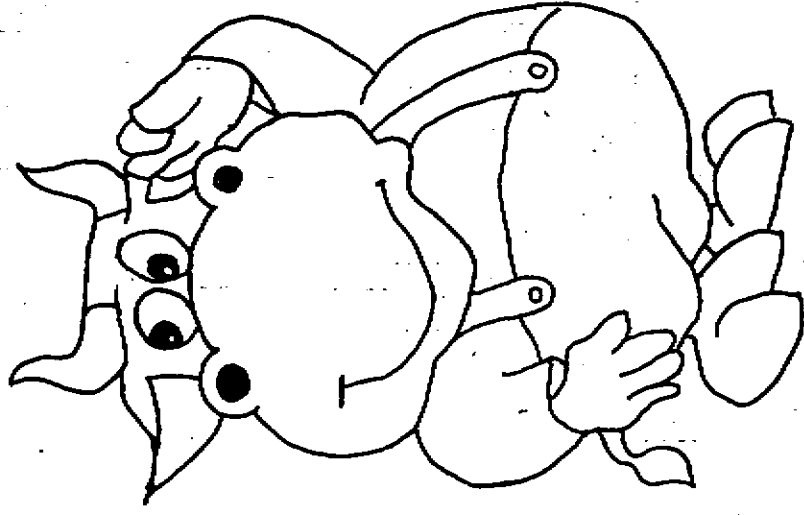


# 花蓮糖廠粗砂製造流程圖



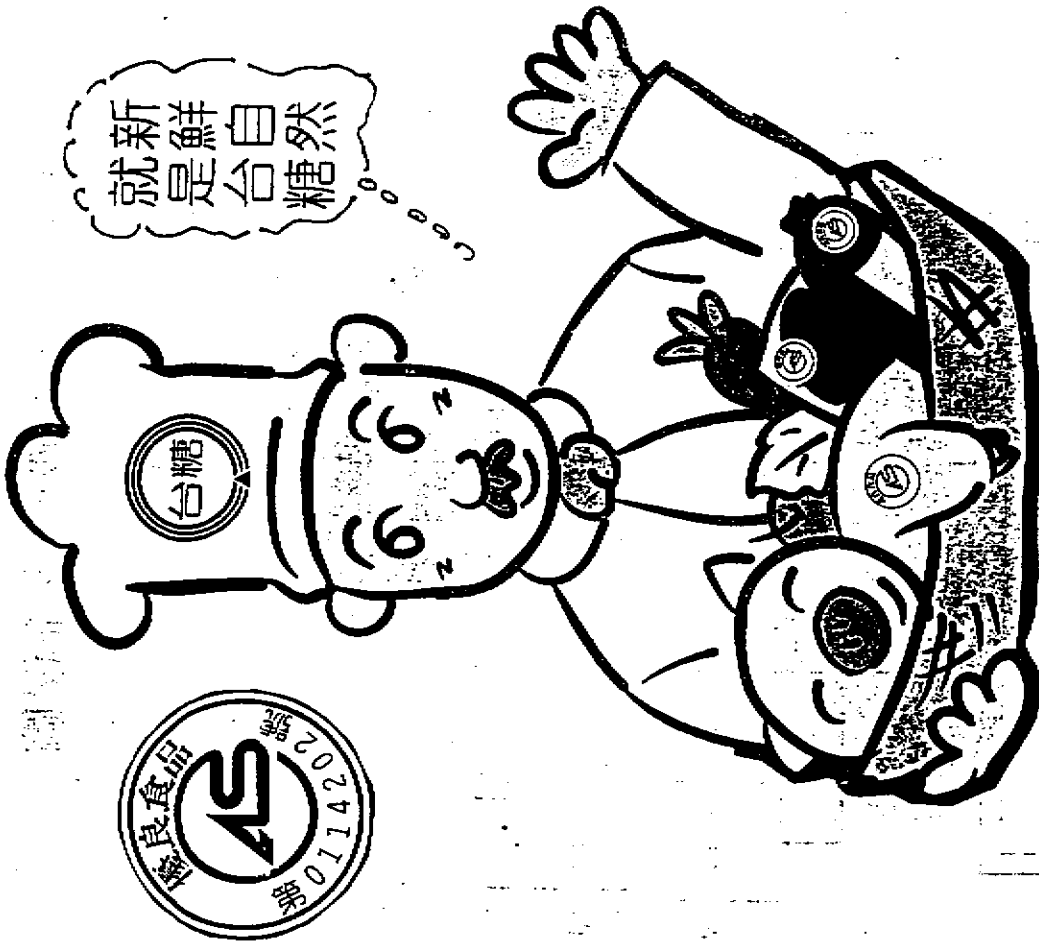
參觀聯絡人：花蓮糖廠總務課  
 聯絡電話：03-8704125  
 引導及解說：花蓮糖廠製造工場

# 台糖公司花蓬糖廠



歡迎參觀

敬請指教



台糖讓您

吃的開心 · 吃的放心 · 吃的安心

公 司 謹 啟

## 貳、沿革

(查)本廠創建於民國二年原為東臺製糖拓殖會社，廠址在花蓮縣壽豐鄉，建廠時每日壓搾能力550噸新式糖廠，稱為「鯉魚尾糖廠」，民國三年合併於鹽水港製糖株式會社，易名為「花蓮港製糖所」。民國九年添設酒精工場一所。

(貳)民國十年另在上大和，即今光復鄉，建立每日壓搾能力550噸製糖工場一所，稱為「大和工場」，於民國十一年首次開工製造白糖。二十二年添加新式機器，提高壓搾能力至1,000噸，二十六年再提高為1,200噸，當年期產糖量22,000餘噸，廿八年改製耕地白糖，生產特砂。

民國十年花蓮糖廠光復工場建設興工基礎工程

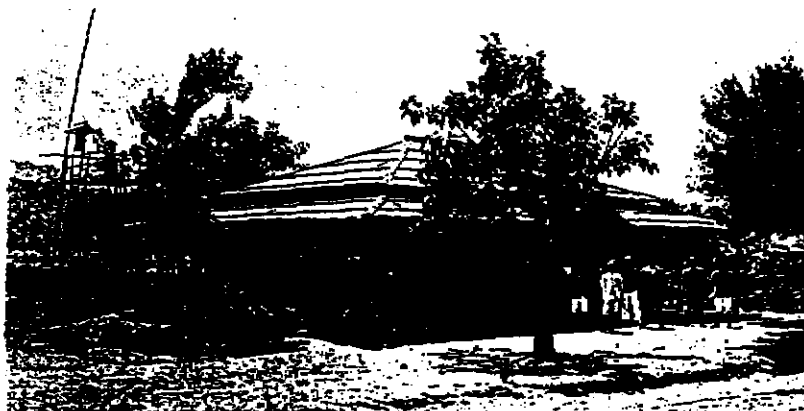


民國廿四年花蓮糖廠光復工場開工時全景





民國廿四年花蓮糖廠「壽」工場  
開工時情形



民國廿四年花蓮糖廠大富農場辦  
公廳

(註：“耕地白糖”，日據時代沿用製糖名詞，係指蔗園耕地甘蔗送廠直接製造白糖，非用原料糖製造)

(叁)民國卅四年臺灣光復，糖廠經營權由國人接管，惟本廠所屬二個工場因受盟機轟炸損壞嚴重，戰後重建經中日雙方專家評估鑑定，保存修復「大和」即光復工場，拆毀「壽」工場，做為花蓮糖廠永續經營工場。

(肆)民國卅六年一月廠本部自壽豐遷移光復，初期於大進國小教室辦公。國人積極投入搶修重建光復工場製糖設備，36/37年期製糖復工，每日壓榨能力仍維持1,200噸並帶動花蓮縣地方繁榮與農村經濟充裕民生。

(伍)民國四十四年由壽豐遷建酒精工場至光復本廠內。

民國五十七年擴建每日壓榨能力為2,000噸。

民國六十四年再擴建每日壓榨能力為2,600噸，皆製造粗砂、兼製特砂。

民國七十八年增設煉糖工場煉製特砂。

民國八十一年增設晶冰糖工場，生產晶冰糖，並於八十三年榮獲國家

食品 G.M.P榮譽認證(按G.M.P為Good Manufacturing Practice：良好作業規範或優良製造標準)。

(陸)本廠前身鹽水港製糖株式會社，簡稱“鹽糖”，創建人為臺南糖商王雪農先生。日據時代鹽糖標識為三角型糖的結晶體。

花蓮糖廠全貌



### 叁、光復時破壞與修復概況

(壹)民國三十三年至三十四年適逢第二次世界大戰末期，美國空軍飛機由太平洋起飛頻頻空襲轟炸，投下炸彈密度相當高，光復後清除處理廠區未爆炸炸彈數十顆，連大煙囪內也有一顆未爆發之炸彈。

本廠所屬兩個工場「壽」與「大和」工場製糖主要設備，廠房倉庫被炸燬嚴重，加以從業人員充軍及疏散，面臨非常時期，因此自33/34年期末已無法開工，種植甘蔗任其荒蕪暴殄天物蔗農血汗付之東流。

蓋本廠光復工場自民國十年建廠以來因受盟機空襲影響工場完全停壓製糖，計34/35、35/36二個年期，36/37年期起恢復製糖。

(貳)民國三十四年臺灣光復，本廠生產設備滿目瘡痍，百廢待舉，一時無法開工。臺灣省行政長官公署於是年十二月成立臺灣糖業監理委員會分設辦事處於壽豐廠址，成立接管委員會。

民國三十五年五月一日臺灣糖業股份有限公司成立，本廠隸屬第四區分公司，定名為「花蓮港糖廠」。公司派殷力農先生為首任廠長，到任後即決定復廠方針，修復光復製糖工場與壽豐酒精工場，當時物資機械皆缺乏，技術人員更缺，修理工機具簡陋不堪，且交通不便，然人定勝天，經全體員工努力奮鬥，胼手胝足，克服困難，國人以高度智慧，研發製造機件修復工場，工場修復後，一時兼製紅糖，恢復製糖開工。

設於壽豐酒精工場於三十五年底修復，以蓄存糖蜜先行開工生產供應市場需要。

(叁) 光復初期本廠組織設有總務(包括人事、資產、業務、物料)、會計、農務(包括農場、土地)、工務(包括檢驗分析)釀造、鐵道課等六部門，分別在壽豐與光復兩地辦公。民國三十五年冬至三十六年春，廠本部自壽豐移設光復，及時推廣種植原料甘蔗及收回部份大農、大富被佔農地。光復工場被炸燬機器由壽豐工場拆遷移用，同時派專人駐在新營分公司洽撥機件，及就近在西部採購機件器材全力搶修工場，戰後二年在國人努力下，本廠終於在民國三十七年二月六日採用碳酸法製糖，順利壓榨運轉製造特砂，開創國人製造白糖紀元。

(肆) 壽豐工場製糖設備拆除後閒置機械，奉令於三十七年夏遷移廣州，唯當時局勢變化，致拆卸機件有如五馬分屍：一部份運抵廣州、一部份在海上、一部份在陸上花蓮港碼頭、基隆港碼頭，無法成體，諒廣州方面無法以該批機件興建糖廠。

FaxTo:27554106 台糖公關組胡先生 (TEL:23261796)

From:23628043 台灣大學環境工程學研究所 於幼華教授

以下檢附計畫摘要及欲參訪之行程  
盼藉 貴公司之安排使本計畫順利完成。

1. 計畫名稱及編號：國科會科教處科技萬花筒電視節目腳本編製計畫  
NSC-89-2515-S-002-009

2. 台灣環境變遷腳本摘要：

本計畫之基本構想是將台灣近五十年來的「環境變遷」過程與狀態作時序上空間記錄的安排，對變遷全程須於六十分鐘之影片時段內予以濃縮製作。

由於台灣的環境狀態與環境品質變遷實係五十年來台灣經濟與社會快速發展與變化之果；在經濟發展上，台灣自五十年代以農為本的基礎上，歷經農產加工品外銷時期（尤其蔗糖）、以農養工時期、以輕工業養重工業時期等而漸蛻進至目前所倡之發展高科技時期；在社會變遷上則在同一時段內由農業市鎮與村落一一演變成今日西海岸沿岸之各超大型都會區。由於產業與聚落型態上的快速變化，自然對相應而起的環境景觀及品質產生樞紐性的作用。

若進一步再將上述的台灣經、社改變予以具體化且亦不失表徵化，那麼台灣糖業的興衰史恰可藉以為表現此五十年間台灣整體社會變遷（含環境變遷在內）的代表。

3. 預定參訪之行程：

日期	時間	參訪地點	備註
90年3月31日 (星期六)	AM 9:30	屏東總廠	
	PM 1:00	新營糖廠	招待所過夜
	PM 3:00	麻豆糖廠(善化糖廠管轄)	
90年4月1日 (星期日)	AM 10:00	嘉義南靖糖廠	
	PM 1:00	虎尾總廠	

4. 聯絡人： TEL: 23929964

台大環工所於幼華教授研究室 蕭登元先生

# 台糖公司屏東廠簡報

八十九年六月

## 壹、前言

屏東廠位處屏東平原，地理條件不錯，本廠經管土地面積約六千公頃，絕大多數為農牧用地，屏東市轄區內及鄰近土地開發潛力雄厚，今後本廠將朝向土地資源開發之路發展，期能在土地基礎上創造新事業。

## 貳、沿革

屏東廠前身為日據時代之台灣製糖株式會社，創立於民前三年。民國三十四年台灣光復政府接收，三十五年五月成立臺灣糖業公司第二區分公司，三十九年改組為臺灣糖業公司屏東總廠。製糖、紙漿、畜殖等產業曾盛極一時，然由於環境變遷，經濟發展以高科技產業及服務業為走向，傳統之農產品加工經營困難，紙漿、製糖事業相繼停閉。民國八十六年十月改組為臺灣糖業公司屏東廠。

## 參、組織系統及業務概況

## 原屏東總廠：

### 一、組織系統：

總廠長—副總廠長—下設有總務課、資產課、業務課、工業關係課、政風課、會計課、農場(一)、(二)課、製造工場、工安環保課、運輸課、畜殖場(三個)、豬隻育種場、種豬繁殖場、養牛場、肉品加工課。

### 二、業務概況：

(一) 製糖工場：壓榨能力 36,00 公噸/日，年產砂糖 3-5 萬公噸(包括特砂、細砂、方糖)。

(二) 酒精工場：年產酒精 4-7 千公秉。

(三) 自營農場：16 個，年產原料甘蔗約 28-30 萬公噸，並生產清潔蔬菜與園藝作物。

- (四) 原料區：10 個，年產契約原料甘蔗約 8-10 萬公噸。
- (五) 自營鐵道：長度約 170 公里，年運輸量約 1,000 萬噸公里。
- (六) 豬隻育種場、種豬繁殖場各乙處，畜殖場 3 處：年產留種豬及肉豬 14 萬頭，另供應仔豬約 1 萬頭。
- (七) 養牛場：1 處，年飼養種牛約 1,000 頭，生產肉牛約 750 頭。
- (八) 肉品加工：年宰毛豬約 7 萬頭，內外銷產品種類約 30 種。

### 三、對地方之重要貢獻：

- (一) 提供就業機會：年約 2,500 人(含員工、聘雇人員、季節工、發包工人等)。
- (二) 就地消費，繁榮地方：就業人口年收入約 58,000 萬元，消費額以收入之三分之二計算，則每年在地方消費約 38,700 萬元。

- (三) 繳納稅金, 增加地方政府收入: 年繳納地方稅金約 3,915 萬元(含地價稅、房屋稅、教育捐、印花稅、牌照稅、增值稅)。
- (四) 照顧蔗農, 協助解決農業問題: 蔗農戶數約 2,580 戶, 面積約 1,000 公頃。
- (五) 提供土地, 促進地方發展: 配合政府經建需要, 不斷提供土地, 供工業區、學校、政府機關、道路等使用。
- (六) 提供會議、講習、訓練場所: 地方各界每年借用本總廠公共場所, 舉行會議、講習、訓練等超過萬餘人次。
- (七) 提供附近民眾運動休憩場所: 每年超過三萬人愉快地在利用。
- (八) 歡迎機關、團體、學校參觀: 增進地方民眾對製糖業、畜牧業等之認識。

屏東廠：

一、組織概況：

廠長-下設有 總務課、會計課、資產課、土地開發課、運輸課、人事部門、政風部門、員關會、工安環保部門。

二、業務概況：

(一) 本廠自民國 86 年 10 月 1 日改制後，組織規模縮減，經營型態改變，由過去以生產糖、豬為主事業，轉朝多角化經營，目前本廠主要經營業務如下：

1. 房屋興建與銷售。
2. 油品事業開發經營。
3. 土地管理維護及開發策劃。

#### 4. 砂糖儲運發貨。

#### (二) 未來事業發展策略與規劃：

本廠未來事業發展，除加強致力於現有事業外，將朝下列各項業務發展：

1. 拓展商流業務：規劃有量販店、蜜鄰便利超商、蜜鄰便利超市。
2. 開辦油品事業：計劃在縣內各合適地點設立加油站 10 站以上。
3. 倉儲型物流中心：除原砂糖發貨中心外，計劃籌設物流中心。
4. 停車場業務：配合民航局屏東航空站，在自有農場土地設置汽、機車停車場。
5. 加強土地開發規劃及利用土地資源，朝自建、合建、留根事業，發展新商機。

#### 肆、結語

本廠正值轉型關鍵階段，轉型順利與否，成功或失敗，端看未來兩三年的經營業績如何？本廠同仁目前皆有業績不佳即將被關廠而遭受資遣或他調的沉痛共識，因此全廠同仁不論是工作理念、態度或精神，均與以往大不相同，把廠的事業當做自己的事業來經營，將個人的努力成果充實廠的實力，做為廠永續經營的後盾，同仁的團結合作與對廠的向心力是可以肯定的；唯土地資源的開發工作千頭萬緒，且須有與地方共存的理念，因此，為期本廠轉型順利成功，除自身必須力求突破外，尚需仰賴各界之支持與鼓勵。

# 高屏大橋災害替代路線圖

